



BOROVNICA
BREZOVICA
DOBROVA-POLHOV GRADEC
HORJUL
LOG-DRAGOMER
VRHNIKA

**STRATEGIJA LOKALNEGA RAZVOJA ZA
LOKALNO AKCIJSKO SKUPINO
Barje z zaledjem**

za programsko obdobje 2021–2027

KAZALO

1. Osebna izkaznica LAS	3
2. Povzetek SLR	4
3. Opredelitev območja in prebivalstva, zajetega v SLR	5
3.1 Geografske značilnosti območja LAS	5
3.2. Demografske in sociološke značilnosti na območju LAS	6
3.3 . Strukturne danosti območja	7
3.4 . Gospodarstvo na območju LAS	13
3.5 Analiza delavnic za pripravo strategije	17
4. Analiza razvojnih potreb in potenciala območja LAS, vključno z analizo prednosti, slabosti, priložnosti in nevarnosti	18
4.1 SWOT-analiza	18
4.2 Potrebe in potencial območja	20
5. Opis SLR, njenih ciljev in ukrepov, vključno z določitvijo mejnikov in ciljnih vrednosti kazalnikov	22
5.1 Opis ciljev in ukrepov SLR, vključno z določitvijo mejnikov in ciljnih vrednosti kazalnikov	22
5.2 Opis izvajanja operacij	33
6. Opis postopka vključitve skupnosti v pripravo SLR	37
6.1 Partnerstvo v programskem obdobju 2014-2020 in opis poziva za oblikovanje v obdobju 2021-2027	37
6.2 Opis aktivnosti	37
7. Opis sistema upravljanja LAS, vključno z upravljanjem, spremljanjem in vrednotenjem, ki dokazujejo zmogljivost LAS za izvajanje SLR	42
7.1 Opis postopka določitve vodilnega partnerja LAS in navedba kadrovske zmogljivosti, virov financiranja, izkušenj in znanj	42
7.2 Opis sistema spremljanja in vrednotenja SLR	45
7.3 Opis nalog, odgovornosti in postopkov sprejemanja odločitev organov LAS	47
8. Priloge SLR	55

1. Osebna izkaznica LAS

Ime LAS	LAS Barje z zaledjem	
Naslov LAS	Loška cesta 12, 1358 Log pri Brezovici	
Naslov varnega elektronskega predala	cerpok@poslovna.posta.si	
Elektronski naslov LAS	info@lasbarje.si	
Spletna stran LAS	www.lasbarje.si	
Vodilni partner LAS	CERPOK Preserje	
Naslov vodilnega partnerja LAS	Rodičeva ulica 21, 1000 Ljubljana, PE Log-Dragomer, Loška cesta 12, 1358 Log pri Brezovici	
Številka transakcijskega računa LAS	SI56 0201 8025 7626 627	
Velikost območja LAS	410 km ²	
Število prebivalcev LAS	49.667 prebivalcev (Vir: SURS 1.1.2022)	
Vključene občine (naštejte)	Brezovica, Borovnica, Dobrova - Polhov Gradec, Horjul, Log-Dragomer, Vrhnika	
Kohezijska regija	Zahodna kohezijska regija	
Financiranje SLR (označite)	EKSRP	ESRR

2. Povzetek SLR

Strategija lokalnega razvoja (SLR) LAS Barje z zaledjem predstavlja usmeritve in cilje za dolgoročni razvoj območja šestih občin Borovnica, Brezovica pri Ljubljani, Dobrova-Polhov Gradec, Horjul, Log-Dragomer in Vrhnika. Osredotoča se na razumevanje celotnega območja, njegovih specifičnih značilnosti, potreb in potencialov, s čimer uresničuje načelo območnega pristopa.

V pripravo SLR smo s sestanki, delavnicami in spletno anketo vključili širok krog prebivalcev območja LAS, strokovne organizacije, nevladne organizacije, obstoječe in nove člane LAS, s čimer smo upoštevali načelo pristopa od spodaj navzgor. Z izvedenimi delavnicami smo po metodi Svetovna kavarna spodbudili skupni dialog, izmenjavo znanja in idej, in ustvarili živo omrežje za pogovor. Z medsebojnim povezovanjem in sodelovanjem smo oblikovali boljše ideje za reševanje problemov območja LAS. Mreženje na delavnicah je prispevalo k večji povezanosti in sodelovanju med udeleženci, spodbudilo izmenjavo znanja in inovacij ter omogočilo boljše reševanje kompleksnih problemov in izkoriščanje priložnosti. Z delavnicami smo uresničili načelo mreženja, sodelovanja in inovativnosti.

Z lokalno akcijsko skupino (LAS) Barje z zaledjem smo uresničili načelo lokalnega partnerstva. Vzpostavili smo sodelovanje med različnimi deležniki na lokalni ravni, ki združujejo svoje vire, znanje in moči za doseganje skupnih ciljev in reševanje lokalnih izzivov. Glavni namen je komuniciranje, sodelovanje pri načrtovanju, izvajanju različnih projektov, ki so usmerjeni v razvoj lokalne skupnosti.

SLR vključuje celovito analizo stanja, identifikacijo potreb, določitev prioritet in opredelitev ukrepov za spodbujanje razvoja območja LAS Barje z zaledjem. SLR je celostna in večsektorska in se osredotoča na cilje in ukrepe, ki imajo največje možnosti, da prispevajo k oblikovanju in izvedbi dolgoživih projektov.

Analiza stanja območja LAS Barje z zaledjem, potrebe in potenciali so bili prepoznani na petih delavnicah za pripravo SLR.

Iz analize stanja smo prepoznali naslednje potrebe, na podlagi katerih smo oblikovali ukrepe:

-Potreba po ureditvi skupnih javnih površin kot povezovalnih točk med generacijami, podjetniki, društvi in mladimi, več povezovanja med prebivalci in lokalnimi skupnostmi ter tesnejše sodelovanje med občinami. Te potrebe bomo naslovili z ukrepom *"Vključujoča in povezana skupnost."*

-Potreba po povezovanju ponudnikov in izboljšanju sektorskega in medsektorskega sodelovanja, kot so turistični ponudniki, kmetije in ponudniki doživetij. Te potrebe bomo naslovili z ukrepom *"Podjetniška inovativnost"* in ukrepom *"Mreža zelenih trajnostnih točk naravne in kulturne dediščine."*

-Potreba po večji vključenosti v krožno gospodarstvo, saj se je izkazala nezadostna zainteresiranost lokalnega prebivalstva za zmanjševanje odpadne hrane in nezadostno razumevanje krožnega gospodarstva. Te potrebe bomo naslovili z ukrepom *"Okoljska prožnost."*

-Potreba po prostorih namenjenih mladim in izboljšanju pogojev za druženje in povezovanje mladih. Izkazalo se je, da na območju LAS ni mladinskega ali medgeneracijskega centra, prav tako je potrebno spodbujati sodelovanje mladih pri operacijah. Te potrebe bomo naslovili z ukrepom *"Vidni mladi."*

-Potreba po novih oblikah institucionalnega varstva starejših, saj se je izkazalo, da potrebujejo spodbudo pri socialni vključenosti in sodelovanju v lokalni skupnosti. Te potrebe bomo naslovili z ukrepom *"Aktivni starejši."*

3. Opredelitev območja in prebivalstva, zajetega v SLR

3.1 Geografske značilnosti območja LAS

Območje LAS Barje z zaledjem se nahaja južno in jugozahodno od Ljubljane. Vključuje območje šestih občin: Borovnica, Brezovica pri Ljubljani, Dobrova-Polhov Gradec, Horjul, Log-Dragomer in Vrhnika, s čimer uresničujemo *načelo območnega pristopa*. Nahaja se v Zahodni kohezijski regiji ter spada v Ljubljansko urbano regijo, saj meji neposredno na Mestno občino Ljubljana. Predstavlja podeželsko zaledje Ljubljane, medtem ko Ljubljana predstavlja močno gospodarsko in potrošniško zaledje območja LAS. V celotni regiji je zaradi **privlačnega, kakovostnega bivalnega okolja** prisoten tudi močan proces suburbanizacije. Nadaljnji razvoj območja je odvisen od uspešnega vzpostavljanja sodelovanja z Ljubljano. Območje se nahaja v mednarodnem prometnem koridorju, ki povezuje Ljubljano s srednjo Evropo in Tržaškim ter Koprskim pristaniščem, kar odpira dodatne razvojne možnosti za območje LAS Barje z zaledjem in vzpostavitvi sodelovanja s sosednjimi LAS (LAS Sožitje med mestom in podeželjem in LAS c CILjem, LAS Mesto za vas in LAS Loškega pogorja).

Slika 1: Občine, vključene v območje LAS Barje z zaledjem



Območje zajema jugozahodni del Ljubljanskega barja in okoliško hribovje s planotami ter dolinami, kot so Krimsko hribovje, Rakitniška planota, Pokojiška planota in Polhograjsko hribovje. Ljubljansko barje in izrazito hribovit del območja LAS sta redko poseljena, saj večina naselij leži na obrobju Ljubljanskega barja in na višje ležečih predelih hribovitega območja.

Na območju LAS prevladujejo podeželska naselja, medtem ko se ob večjih vpadnicah nahajajo naslednja mestna naselja oz. območja: Borovnica, Brezovica pri Ljubljani, Vrhnika in Verd¹.

Vir: Atlas okolja (www.gis.arso.gov.si/atlasokolja), 2022

Tabela 1: Ključni podatki o velikosti območja LAS na dan 1. 1. 2022

Občina	Površina km ²	Število prebivalcev	Število naselij	Gostota poselitve
		na dan 1.1.2022		preb./km ²
Borovnica	42	4.629	12	109
Brezovica	91	12.823	16	141
Dobrova-Polhov Gradec	118	7.844	33	67
Horjul	32	3.006	9	93
Log-Dragomer	11	3.681	3	333
Vrhnika	116	17.684	25	153
SKUPAJ	410	49.667	98	121

Vir: SURS, 1.1.2022,

¹ Vir: SURS, Mestna naselja in naselja mestnih območij v RS, 2003

STRATEGIJA LOKALNEGA RAZVOJA ZA LOKALNO AKCIJSKO SKUPINO BARJE Z ZALEDJEM,
za programsko obdobje 2021–2027

V tabeli 1 so prikazani podatki o številu prebivalcev in gostoti poselitve po občinah na območju LAS. Povprečna gostota poselitve območja LAS znaša 121 preb./km², kar je presega povprečno gostoto v Sloveniji (104 preb./km²) in se bistveno razlikuje med občinami. Najvišjo gostoto poselitve ima občina Log-Dragomer. Nadpovprečno gostoto poselitve imata tudi občini Vrhnika in Brezovica, saj vključujeta veliki urbani naselji.

3.2. Demografske in sociološke značilnosti na območju LAS

Tabela 2: Št. prebivalcev po občinah in starostnih skupinah v letih 2007, 2014 in 2022

	2007			2014			2022		
	0-14 let	15-64 let	65 + let	0-14 let	15-64 let	65 + let	0-14 let	15-64 let	65 + let
Borovnica	583	2.725	596	686	2.882	643	856	2.923	850
Brezovica	1.653	7.051	1.475	2.110	7.808	1.909	2.285	8.167	2.371
Dobrova - Polhov Gradec	1.269	4.676	1.126	1.399	4.931	1.205	1.397	5.029	1.418
Horjul	486	1.852	391	525	1.871	556	550	1.769	687
Log - Dragomer	514	2.461	513	564	2.306	740	539	2.267	875
Vrhnika	2.361	10.625	2.131	2.725	11.279	2.623	2.980	11.324	3.380
SKUPAJ po starosti	6.866	29.390	6.232	8.009	31.077	7.676	8.607	31.479	9.581
SKUPAJ	42.488			46.762			49.667		

Vir: SURS, 2022

Iz podatkov v tabeli 2 je razvidno, da je bilo na območju LAS v letu 2022 16% mladih in 15% starejših v letu 2007 je število mladih narastlo za 1%, starejših za 4%, kar kaže na trend staranja prebivalstva na območju LAS. Na podlagi demografskih analiz in izsledkov delavnic kot ranljive skupine izstopajo mladi in starejši prebivalci območja.

V primerjavi z letom 2014 se je število prebivalcev na območju LAS povečalo s 46.762 na 49.667 prebivalcev v letu 2022, kar predstavlja povečanje za 2.905 prebivalcev oz. za 6%. Povečanje prebivalstva je posledica migracij oz. selitvenega prirasta med občinami.

Tabela 3: Skupni prirast prebivalstva po občinah v letih 2007, 2014 in 2021

občine	2007				2014				2021			
	Naravni prirast	Selitveni prirast s tujino	Selitveni prirast med občinami	Skupni prirast	Naravni prirast	Selitveni prirast s tujino	Selitveni prirast med občinami	Skupni prirast	Naravni prirast	Selitveni prirast s tujino	Selitveni prirast med občinami	Skupni prirast
Borovnica	6	17	-5	18	28	7	64	99	3	5	-41	-33
Brezovica	46	41	131	218	-3	16	108	121	-18	-21	54	15
Dobrova - Polhov Gradec	33	19	37	89	52	-6	44	90	26	-8	-22	-4
Horjul	15	11	9	35	-21	-10	44	13	-19	0	41	22
Log - Dragomer	17	-23	47	41	6	-9	22	19	18	15	27	60
Vrhnika	108	112	45	265	71	16	64	151	-15	22	39	46
SKUPAJ	225	177	264	666	133	14	346	493	-5	13	98	106

Vir SURS, 2022

Proces priseljevanja je neposredno povezan z urbanizacijo in suburbanizacijo, na območjih z dobrimi prometnimi povezavami. Poleg demografskih sprememb proces prinaša tudi pomembne sociološke

spremembe. Tradicionalen podeželski način življenja, ki je bil zaznamovan z intenzivno medsebojno povezanostjo in visoko stopnjo socialne kohezije, se izgublja oz. omejuje na ozek krog prebivalcev v bolj ali manj ohranjenih vaških jedrih. Vključuje predvsem kmete in deloma avtohtono nekmečko prebivalstvo. Priseljeno prebivalstvo pa prinaša s seboj svoje življenjske vzorce, kar se odraža v **slabi integraciji novo priseljenih prebivalcev**. Posledično se zmanjšuje tudi socialni kapital, ki je pomemben dejavnik celovitega lokalnega razvoja.

Kakovost življenja

Kakovost življenja na območju LAS je po podatkih za osrednjeslovensko statistično regijo za leto 2022, v vseh kazalnikih z znanimi podatki višja, v primerjavi s podatki za Slovenijo.

Tabela 4: Kakovost življenja po ključnih kazalnikih osrednjeslovenske statistične regije za leto 2022

2022	SLO	Osrednjeslovenska statistična regija
Stopnja tveganja socialne izključenosti	13,30%	11,30%
Stopnja tveganja revščine	12,10%	10,20%
Samoocena splošnega zadovoljstva z življenjem	7,60%	7,80%
Kazalnik zaupanja potrošnikov - mesečna sprememba	-32	ni podatka
Število gospodinjstev po dostopu do interneta	92,59%	95,63%

Vir: SURS 2022 (<https://www.stat.si/StatWeb/Field/Index/10>)

3.3. Strukturne danosti območja

Krajinske značilnosti

Ljubljansko barje je značilno močvirsko območje, ki je pretežno namenjeno kmetijski rabi. Na tem območju se prevladuje pridelava koruze in krme na travnikih, medtem ko manjši del površin namenjajo sadjarstvu (ameriške borovnice), vrtnarstvu in cvetličarstvu. V hribovitem predelu območja prevladuje gozd, ki pokriva razčlenjen in težje dostopen teren. Kmetijska zemljišča na tem območju predstavljajo večinoma travnate površine, ki so namenjene živinoreji.

Območje je še vedno **relativno bogato s specifičnimi naravnimi habitati** tako na Ljubljanskem barju kot v hribovitem delu. Kljub temu pa se podeželska podoba kulturne krajine že precej spreminja, še posebej na **ravninskem delu Barja, kjer je prisotna intenzivna (sub)urbanizacija** in posledično **velik delež dnevnih migracij**.

Hidrološke značilnosti

Celotno območje spada v porečje reke Ljubljanice. Smeri površinskih voda in podzemnih tokov v porečju kažejo na kompleksne hidrološke razmere. Vse to ustvarja nujno potrebo po celovitem interdisciplinarnem pristopu k urejanju celotnega območja. Hidrografski sistem na Ljubljanskem barju že sam po sebi prikazuje, kako kompleksno je vprašanje urejanja sistema jarkov in nivoja podtalnice²

Stanje infrastrukture

Prometna infrastruktura in povezanost

² Vir: Strategije razvoja občin na območju LAS

Prometna infrastruktura na območju LAS je relativno dobra, saj vključuje primorski krak avtoceste in pomembne regionalne ceste. Zaradi gostega prometa, zlasti v prometnih konicah, je državna cestna infrastruktura slabo prepustna, kar zmanjšuje prometno varnost. Prometna povezava med Borovnico in Vrhniko je potrebna obnove saj ne zadostuje številu uporabnikov. Lokalna cestna infrastruktura je **neenakomerno razvita**. Ceste so na nižinskem delu so razmeroma dobro urejene, na posameznih delih hribovitega zaledja je prometna infrastruktura slabše urejena³.

Javni potniški prevoz je na območju LAS razmeroma dobro urejen. V občini Borovnica predstavlja železnica dobro povezavo z Ljubljano. Ostale občine so del mestnega ali medkrajevnega avtobusnega prevoza v okviru Ljubljanskega potniškega prometa, ki še **ne zadostuje potrebam dnevnih migracij**.

Kolesarske steze in sistem izposoje koles

Kolesarjenje je postalo čedalje bolj priljubljen način prevoza zaradi številnih prednosti, kot so zmanjšanje onesnaževanja zraka, razbremenitev prometa, ekonomski učinki, pozitiven vpliv na zdravje in spodbujanje družbene interakcije. Kljub gradnji nekaterih regionalnih kolesarskih povezav na območju LAS (Vrhnika - Horjul, Borovnica - Breg in Ljubljana - Gabrje) in izvedbi nekaterih projektov v okviru LEADER/CLLD, še vedno **primanjkuje varnih in urejenih kolesarskih površin**, s katerimi bi spodbujali trajnostno mobilnost in ki bi omogočale hitre povezave znotraj občin in med občinami. V preteklih obdobjih so bili v okviru LEADER/CLLD izvedeni oz. se izvajajo naslednji projekti:

UREDITEV KOLESARSKE POVEZAVE NA LJUBLJANSKEM BARJU – Ljubljana-Bevke-Ljubljana.

KOLESARSKA STEZA LOG - BREZJE - ureditev kolesarske povezave med Ljubljanskim barjem in Horjulsko dolino v Občini Log-Dragomer.

NA POLHOGRAJCE S KOLESKI - ureditev krožne kolesarske poti, ki povezuje tri ponudnike na območju (Polhov Gradec, Črni vrh, Šentjošt) in omogoča uporabo električnih koles.

KOLOPARKI - UČILNICE KOLESARSKIH VEŠČIN – ureditev dveh novih kolesarskih parkov, izdelava brošure s predstavitvijo varnih kolesarskih poti na območju LAS.

Vse bolj priljubljen je sistem izposoje koles, saj je enostaven za uporabo in dostopen vsem. Občina Vrhnika ga je že vzpostavila, medtem ko druge občine na območju LAS načrtujejo sistem v sodelovanju z RRA LUR (vir: Strategije razvoja občin na območju LAS).

Pohodne in planinske poti

Na območju LAS se nahaja cca 100 pohodnih in planinskih poti, v skupni dolžini 427,68 km. (vir: Planinska zveza Slovenije, 2022), za katere skrbijo številna planinska društva, **Planinske poti so urejene in redno vzdrževane**.

Komunalna infrastruktura

Kanalizacijski sistemi so v večjih urbanih naseljih urejeni. Občine si prizadevajo, da so vsi objekti priključeni na osrednji sistem odvajanja in čiščenja odpadnih voda oz. na male komunalne čistilne naprave. (vir: Strategije razvoja občin na območju LAS)

Ločevanje odpadkov

V občinah LAS se odpadki zbirajo in delno sortirajo v namenskih zabojnikih ter na ekoloških otokih. Občine Borovnica, Log-Dragomer in Vrhnika sodelujejo z JP KPV pri urejanju odpadkov in so **vkjučene v mednarodno mrežo ZERO Waste**, ki si prizadeva za zmanjšanje količine odpadkov. V okviru te mreže na Vrhniki deluje trgovina z rabljenimi in preoblikovanimi predmeti DEPO. Ostale občine pri urejanju odpadkov sodelujejo z JP Voka Snaga. Kljub temu se na območju LAS še vedno pojavljajo divja odlagališča gradbenih in drugih odpadkov. Edina občina, ki zbira odpadna jedilna olja z namenom

³ vir: Strategije razvoja občin, 2022

STRATEGIJA LOKALNEGA RAZVOJA ZA LOKALNO AKCIJSKO SKUPINO BARJE Z ZALEDJEM,
za programsko obdobje 2021–2027

predelave, je Brezovica, medtem ko v Komunalnem podjetju Vrhnika tudi razmišljajo o uvedbi takšnega zbiranja.

Tabela 5: Podatki o nastalih zbranih in odloženih odpadkih v občinah, ki sodelujejo z JP KPV in so vključene v mrežo ZERO WASTE

	2007			2014			2021		
	Nastali komunalni odpadki (kg/prebivalca)	Komunalni odpadki, zbrani z javnim odvozom (kg/prebivalca)	Odloženi komunalni odpadki (kg/prebivalca)	Nastali komunalni odpadki (kg/prebivalca)	Komunalni odpadki, zbrani z javnim odvozom (kg/prebivalca)	Odloženi komunalni odpadki (kg/prebivalca)	Nastali komunalni odpadki (kg/prebivalca)	Komunalni odpadki, zbrani z javnim odvozom (kg/prebivalca)	Odloženi komunalni odpadki (kg/prebivalca)
Borovnica	-	358	-	430	324	2	425	361	6
Log-Dragomer	-	332	-	489	378	2	401	362	6
Vrhnika	-	373	-	464	354	11	440	375	6

Vir: SURS, 2022

Tabela 6: Podatki o nastalih zbranih in odloženih odpadkih v občinah, ki sodelujejo z JP Voka Snaga

	2007			2014			2021		
	Nastali komunalni odpadki (kg/prebivalca)	Komunalni odpadki, zbrani z javnim odvozom (kg/prebivalca)	Odloženi komunalni odpadki (kg/prebivalca)	Nastali komunalni odpadki (kg/prebivalca)	Komunalni odpadki, zbrani z javnim odvozom (kg/prebivalca)	Odloženi komunalni odpadki (kg/prebivalca)	Nastali komunalni odpadki (kg/prebivalca)	Komunalni odpadki, zbrani z javnim odvozom (kg/prebivalca)	Odloženi komunalni odpadki (kg/prebivalca)
Brezovica	-	414	-	361	252	96	361	309	12
Dobrova-Polhov Gradec	-	387	-	281	171	84	245	194	8
Horjul	-	408	-	332	223	133	323	258	12

Vir: SURS, 2022

Odpadna hrana

Na podlagi rezultatov analize podatkov o odpadni hrani v gospodinjstvih, ki jih je v okviru projekta LIFE IP CARE4CLIMATE izdelalo Ministrstvo za okolje, podnebje in energijo na pobudo LAS, je ugotovljeno, da je ozaveščanje prebivalcev o vplivu odpadne hrane na okolje ključnega pomena. Kljub spodbujanju in animaciji javnosti na območju LAS k izpolnitvi ankete oz. vodenja dnevnika odpadne hrane v gospodinjstvih, je bil vzorec anketirancev majhen, kar kaže na **nezadostno zainteresiranost lokalnega prebivalstva za zmanjševanje odpadne hrane**. Zato je na območju LAS potrebno izvajati aktivnosti za ozaveščanje prebivalcev in spodbujati odgovoren način ravnanja z odpadno hrano⁴.

Komunikacijska in informacijska tehnologija

Večina območja LAS je pokrita s širokopasovnim internetom, medtem ko je v hribovitih delih zaradi razpršene poselitve pokritost slabša. Na teh **območjih ni komercialnega interesa za gradnjo omrežij s hitro zmogljivostjo** (bele lise).

Zaradi spreminjajočega se trga in potreb prebivalcev, gospodarstva in obiskovalcev je digitalizacija ključnega pomena za skladen razvoj hribovitega zaledja.

Socialna infrastruktura

Predšolsko varstvo in šolstvo na območju LAS sta dobro razvejana, saj deluje 25 vrtcev skupaj z enotami ter 9 osnovnih šol s sedmimi podružnicami, vključno s šolo s prilagojenim programom na območju Vrhnike. Na območju LAS ni srednjih šol in fakultet. (vir: SURS 2022)

Mladostniki

⁴ vir: Ministrstvo za okolje, podnebje in energijo, 2022

Na območju LAS se pojavljajo dnevne migracije mladih (od 15. leta dalje), ki večinoma obiskujejo srednje, višje in visoke šole v Ljubljani. Analiza delavnice za pripravo nove Strategije lokalnega razvoja na temo »Mladi« je pokazala, da se mladi pri vsakodnevnem povratku domov v lokalno okolje soočajo s **pomanjkanjem ustrezne infrastrukture** za medsebojno druženje, hkrati pa se jim zdi pomembno **ohranjanje večgeneracijske družinske skupnosti**, ki so pomembne za družbeno povezanost med različnimi generacijami in prispevajo k kreiranju trajnostnih in zdravih skupnosti ter ohranjanju lokalnih identitet.

Na območju LAS **ni mladinskega ali medgeneracijskega centra**, obstajajo le nekatera mladinska društva (Vrhnika, Brezovica, Dobrova-Polhov Gradec, Šentjošt nad Horjulom). Aktivnosti mladih na območju LAS so večinoma prostovoljne. Mladi se po podatkih SURS iz območja LAS **ne izseljujejo**. Položaj mladih na tem območju je treba celovito in načrtno urejati, zagotoviti boljše sistemske pogoje za doseg avtonomije mladih ter preprečiti odliv (zlasti izobraženih) mladih iz lokalnega okolja. Mladi do 35 leta starosti, so ena od prepoznanih ranljivih skupin.

Društva

Na območju LAS je **aktivnih veliko društev** (registriranih je 278 društev in združenj), ki omogočajo povezovanje prebivalstva na različnih interesnih področjih, kot so kultura, šport, turizem, gasilstvo, pohodništvo, muzeji, čebelarstvo, lovstvo itd. (Vir: Spletne strani občin na območju LAS, 2022). Kljub temu je pogosto opaziti, da ta društva ostajajo aktivna znotraj svojega ozkega področja. Z **vključevanjem teh društev v skupne projekte** bi bilo mogoče doseči sinergijske učinke in povečati učinkovitost razpoložljivega socialnega in človeškega kapitala ter hkrati preprečevati socialno izključenost in tveganje revščine. V preteklem programskem obdobju je bilo v okviru LEADER/CLLD izvedenih oz. se izvaja 36 projektov, od tega je v **25 projektih sodelovalo 26 društev in 2 zvezi društev** kot partnerji projekta. Društva niso prevzemala vloge vodilnega partnerja.

Območje LAS potrebuje več prostorov za delovanje društev, saj obstoječe dvorane in večnamenski prostori v šolah in gasilskih domovih ne ustrezajo obstoječim potrebam. V okviru LEADER/CLLD se izvaja projekt:

ROKODELSKI DOM VRHNIKA- sanacija in oprema Rokodelskega doma za ureditev sodelavnih prostorov za društva in ostale zainteresirane.

Šport:

Športna infrastruktura je dobro razvita. Športne dvorane in igrišča so večinoma locirane v okviru osnovnih šol in so namenjene tudi zunanjim uporabnikom. V preteklih programskih obdobjih so bili izvedeni projekti, ki vključujejo ureditev športne infrastrukture:

Zdravstvo in varstvo starejših

POLHOGRAJSKI OTROCI IMAJO NOVO IGRIŠČE – ureditev otroškega igrišča.
PRENOVA TAL TELOVADNICE V OŠ LOG-DRAGOMER – ureditev telovadnice v OŠ Log-Dragomer.
OBNOVA OTROŠKIH IGRIŠČ NA VRHNIKI – ureditev otroških igrišč.
ŠPORTNO IGRIŠČE NA ČRNEM VRHU – ureditev igrišča pri podružnični šoli Črni Vrh.
OTROŠKO IGRIŠČE LOG – razširitev obstoječega igrišča ob vrtcu Log.
UREDITEV POŠ ŠENTJOŠT – ureditev športnega in otroškega igrišča podružnične šole Šentjošt.
VEČGENERACIJSKO IGRIŠČE RAKITNA - ureditev javnega igrišča in fitnes naprave za starejše.
PREUREDITEV DVEH MEDGENERACIJSKIH IGRIŠČ v PRESERJU IN NA RAKITNI - obnova športnih igrišč.
KOLESARSKI PARK RAKITNA - vzpostavitev kolesarskega parka, igral in telovadnih elementov.
ŠPORT ZA VSE GENERACIJE - vzpostavitev kolesarskega parka in fitnesa na prostem na Vrhniku.
IGRIŠČE PRI JEZERU - izgradnja otroškega igrišča na Rakitni.
ZUNANJI FITNES V ŠP LOG IN ŠP DRAGOMER - ureditev dveh zunanjih fitnesov.
NADGRADNJA OTROŠKEGA IGRIŠČA NA DOLU PRI BOROVNICI – nadgradnja otroškega igrišča.

Na območju LAS **sta zdravstvena in zobozdravstvena dejavnost primerno razvejani**. Glede varstva starejših se na območju nahajajo trije domovi za starejše občane (Vrhnika, Horjul, Notranje Gorice). Vse občine na območju LAS imajo izvajalca storitve pomoči na domu v okviru javne službe, v občinah Brezovica, Vrhnika in Dobrova-Polhov Gradec so vključeni v sistem brezplačnih prevozov za starejše (Prostofer). Vendar iz analize delavnic za pripravo SLR izhaja, da bi bilo potrebno razmišljati o **razvoju ponudbe alternativnih možnosti dnevnega varstva starejših**, ki bi omogočila njihovo čim daljše bivanje v domačem okolju. V preteklem obdobju so bili izvedeni oz. se izvajajo naslednji projekti, ki prispevajo k večji kakovosti življenja starejših:

PODAJ ROKO – vzpostavitev pisarne za starejše in prostor za aktivnosti v občini Log-Dragomer, medgeneracijsko sodelovanje z namenom, da starejši ostanejo čim dlje v domačem okolju.

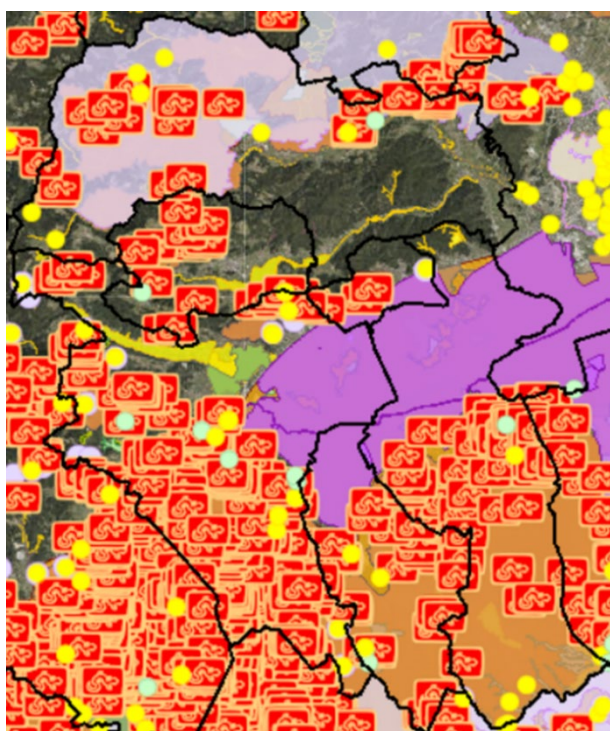
PODAJ ROKO 2 - nadgradnja projekta Podaj roko 1 z osredotočenostjo na pomoč dementnim osebam, sodelovanje pri prostovoljstvu, medgeneracijsko povezovanje, izmenjava znanja in dobrih praks.

KREATIVNOST BREZ MEJA - vzpostavitev modela medgeneracijskega druženja skozi kognitivne delavnice za zmanjševanje demence, s ciljem trajnega sodelovanja in večje solidarnosti med različnimi starostnimi skupinami.

Za območje LAS je značilno staranje prebivalstva, zato je pomembno, da poleg ustrezne oskrbe in storitev za starejše spodbujamo njihovo socialno vključenost ter aktivno sodelovanje v lokalni skupnosti. Na podlagi analize stanja in delavnic so kot ranljiva skupina prepoznani starejši.

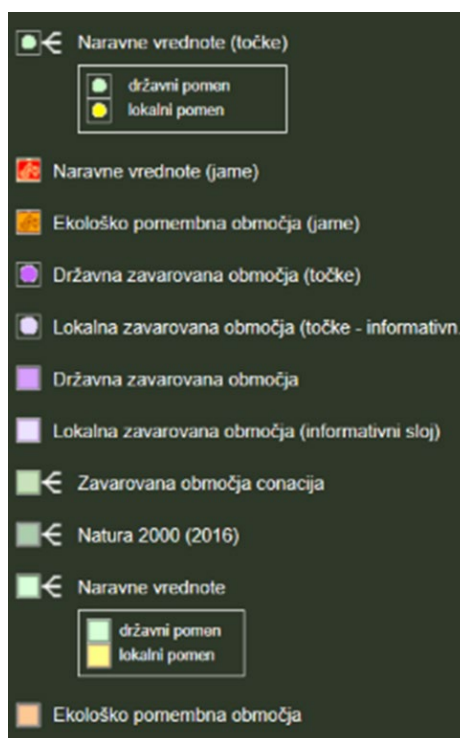
Naravna in kulturna dediščina

Slika 2: Zavarovana območja in naravne vrednote



Vir: Atlas okolja, 2022

LEGENDA:



Na območju LAS se nahajata **dve zavarovani območji narave**: Krajinski park Ljubljansko barje in Krajinski park Polhograjski Dolomiti, ki se nahajata v bližini mesta Ljubljane. Krajinski park Ljubljansko barje pokriva barjanski del območja LAS, medtem ko se Krajinski park Polhograjski Dolomiti razteza na obrobju Ljubljanskega barja in sega v občino Dobrova – Polhov Gradec. Obsežen del obeh območij je vključen v evropsko ekološko omrežje **Natura 2000**.

STRATEGIJA LOKALNEGA RAZVOJA ZA LOKALNO AKCIJSKO SKUPINO BARJE Z ZALEDJEM,
za programsko obdobje 2021–2027

Oba krajinska parka imata bogato naravno in kulturno dediščino. Krajinski park Ljubljansko barje zaradi raznolikih vodnih razmer in geološke podlage ustvarja pogoje za izjemno naravno pestrost območja, s **specifičnimi naravnimi habitati**. Poleg pomembnih naravnih vrednot je mogoče najti tudi številne redke in ogrožene rastlinske ter živalske vrste. Ljubljansko barje je tudi pomembno arheološko najdišče, saj vsebuje ostanke prazgodovinskih naselbin.

Krajinski park Polhograjski Dolomiti zajema značilno kulturno krajino ter geomorfološke (npr. skalni stolpi), vegetacijske in kulturne vrednote. Značilni so kraški pojavi, kot so jame, vrtače in kraški izviri. Poleg tega je znan po svojih geoloških oblikah, kot so skalni stolpi. V parku najdemo tudi redke zavarovane rastlinske vrste, kot je Blagajev volčin, ki je bil prvič opisan na tem območju

Zaradi bližine mesta Ljubljane oba krajinska parka nudita številne možnosti za rekreacijo in aktivnosti na prostem. Predstavljata rekreacijsko zaledje Ljubljane. Krajinski park Ljubljansko barje obiskovalcem nudi možnosti za pohodništvo, kolesarjenje ter opazovanje ptic in narave, medtem ko v Krajinskem parku Polhograjski Dolomiti lahko obiskovalci uživajo v pohodništvu, kolesarjenju in plezanju.

Na območju LAS želimo ohraniti naravno in kulturno dediščino ter s tem posredno preprečiti uničevanje naravnih in kulturnih vrednot z nedovoljenimi posegi. Poleg ohranjanja narave je potreben trajnostni razvoj območij krajinskih parkov ter oživitev njihovih razvojnih potencialov.

Območje LAS ima **bogato kulturno dediščino, tako snovno kot nesnovno**, ki zahteva celostno ohranjanje in vključitev v razvojne ter prostorske procese. To je še posebej pomembno za območja kulturne dediščine, območja dediščinske kulturne krajine, naselbinska območja ter bogato arheološko dediščino iz rimske dobe in obdobja kolišč na Barju. Prav tako je pomembno ohranjanje tehniške dediščine Južne železnice, zlasti opuščene trase proge med Preserjami in Borovnico ter edinega preostalega stebra Borovniškega viadukta, nekoč največjega objekta na progi od Dunaja do Trsta. Glede na strokovne podlage inštitucij, ki skrbijo za varovanje kulturne dediščine, je na območju LAS Barje z zaledjem bogata kulturna dediščina državnega in lokalnega pomena.

Tabela 7: Pregled enot pomembne kulturne dediščine na območju LAS, 2022

Občina	Arheološka dediščina	Stavbna dediščina	Naselbinska dediščina	Memorialna dediščina	Vrtno arhitekturna	Kulturna krajina
Borovnica	8	37	1	24	0	0
Brezovica	23	79	5	60	0	2
Dobrova-Polhov Gradec	22	85	6	57	1	0
Horjul	10	35	2	21	0	1
Log Dragomer	2	11	0	6	0	0
Vrhnika	34	178	6	71	3	4
Skupaj	99	425	20	239	4	7

Vir <https://eid.gov.si/>, 2022

Na območju LAS je 794 spomenikov kulturne dediščine, od tega je razglašeni 7 spomenikov državnega pomena in 31 spomenikov lokalnega pomena⁵.

⁵ Vir <https://eid.gov.si/>, 2022

V preteklih obdobjih je bilo na območju LAS izvedenih oz. se še izvajajo projekti, ki naslavljajo naravno in kulturno dediščino, **ki med seboj niso povezani:**

GOZDNA IN ARHEOLOŠKA UČNA POT RIMSKI ZID RAKITNA - ureditev tematske poti.

BLAGAJEVA POT – ureditev tematske poti v občini Dobrova-Polhov Gradec.

UREDITEV TEMATSKO UČNE POTI V BEVKAH – označitev poti s kulturnimi in naravnimi spomeniki.

NARAVNI KOTIČKI IN ČUTNA POT – ureditev ribnika, skalnjaka, vrt z dišavnicami, zelenjavi vrt v vrtcu Vrhnika.

ARHEOLOŠKE TOČKE NA VRHNIKI - označena pomembna arheološka najdišča na Vrhniki s pomočjo informativnih tabel in didaktičnih elementov.

TEMATSKI PARK IN SPOMINSKA POT BOROVNIŠKEGA VIADUKTA - obnova pešpoti ob Borovniškem viaduktu, postavitev informacijskih tabel, klopi, stojala za kolesa, zasaditev dreves, grmovnic in cvetja ter obnova ograje ob cesti, vključno z razglediščem in parkom.

ŽELEZNIŠKA POSTAJA VRHNIKA – oprema stavbe nekdanje železniške postaje Vrhnika z multimedijско tehnologijo, muzealijami, starimi predmeti in fotografijami. Poleg stavbe bo parna lokomotiva. Organiziran bo vođen kolesarski izlet po nekdanji trasi železniške proge.

OBNOVA KAPELICE SV. JOŽEFA - prenova kapelice sv. Jožefa v Horjulu, postavljena leta 1898 v čast cesarja Franca Jožefa I. in papeža Leona XIII, vključno s postavitvijo informativnih tabel o zgodovini kapelice.

Potrebno je vzpostaviti **mrežo trajnostnih točk naravne in kulturne dediščine na območju LAS**, ki bodo medsebojno povezane in omogočale enostaven dostop. S tem bomo ustvarili privlačno destinacijo, ki bo spodbujala ohranjanje dediščine, trajnostni turizem in lokalni razvoj.

3.4. Gospodarstvo na območju LAS

Gospodarstvo je razmeroma dobro razvito. Med primarnimi dejavnostmi z vidika rabe zemljišč izstopata kmetijstvo in gozdarstvo. Pomemben delež predstavljata drobno gospodarstvo in obrt. Prevladujejo storitvene dejavnosti. Posebej je treba poudariti potencial trajnostnega turizma, ki ga omogočajo naravne danosti, ugodna prometna povezava ter bližina glavnega mesta. Kljub temu pa ta razvojni potencial še ni v celoti izkoriščen.

Kmetijstvo

Kmetijstvo in gozdarstvo sta ključni dejavnosti na območju LAS, ki zaznamujeta prostor in zavzemata največji delež zemljišč. Ta območje zagotavlja **ugodne pogoje za pridelavo visokokakovostnih kmetijskih pridelkov in predelavo lesa.**

Tabela 8: Struktura kmetij na območju LAS

Občina	Skupno število KMG	Indeks KMG 2020/2000	Površina kmetijske zemlje v uporabi (KZU, ha)	Povpr. velikost KMG (ha KZU)	Skupno število goveda	Povprečno število govedi na KMG z govedom
Borovnica	96	99,0	872	9,1	697	12,4
Brezovica	242	80,9	2.863	11,8	2.720	21,4
Dobrova - Polhov Gradec	343	77,6	2.921	8,5	4.145	17,1
Horjul	144	86,2	976	6,8	1.387	13,9
Log-Dragomer	39	62,9	430	11,0	738	41
Vrhnika	269	82,0	3.426	12,7	3.646	22,2
Skupaj LAS Barje	1.133	81,2	11.488	10,1	13.333	18,9
Skupaj Slovenija	67.576	78,2	474.633	7,0	476.383	16,7

Vir: SURS, 2022

V ravninskem delu prevladuje kmetijstvo (travniki in njive), ki ima pomembno vlogo pri preprečevanju zaraščanja in špekulacij s kmetijskimi zemljišči. Večina teh površin je namenjena pridelavi koruze, poljščin in krme na travnikih, medtem ko manjši del namenjajo drugim kulturam, vrtninam in ameriškim borovnicam. V hribovitem delu pa prevladujejo pašništvo in živinoreja, ob kmečkih poslopih pa opazimo manjše njive, kjer pridelujejo hrano za lastne potrebe.

Iz Tabele 8 je razvidno, da skupno število kmetijskih gospodarstev, površina kmetijskih zemljišč v uporabi in število goveda na območju LAS presega povprečje v Sloveniji. To lahko kaže na pomembnost kmetijstva in živinoreje v tem območju.

Ekološko kmetijstvo

Zaradi bližine Ljubljane se **ponuja priložnost za nadaljnjo širitev ekološkega kmetovanja**. Na območju LAS je v nadzor ekološke pridelave vključenih 20 izvajalcev, v nadzor ekološke predelave pa 8 izvajalcev (Vir: MKGP - Evidenca izvajalcev vključeni v nadzor ekološke pridelave in predelave, 2022) V preteklih obdobjih je bil izveden le en projekt, namenjen izobraževanju o ekološki pridelavi hrane:

UREDITEV ŠOLSKEGA EKO VRTA – izobraževanje otrok o ekološki pridelavi in pomenu samooskrbe. Otroci iz vrtca Vrhnika so uredili EKO vrt, zasadili rastline in opazovali njihovo rast in razvoj.

Čeprav se le majhen delež prebivalstva ukvarja s kmetijstvom kot edinim virom preživetja, pa predstavlja pomemben dodaten vir zaslužka za veliko ljudi. Posebno pozornost je potrebno nameniti spodbujanju in izobraževanju mladih v smeri trajnostnega kmetovanja, da bodo videli perspektivo in možnost razvoja v tej panogi.

Čebelarstvo

Na območju LAS pa je bilo v letu 2020 **2.505** čebeljih družin, kar pomeni 1 % čebeljih družin v Sloveniji. (Vir: SURS, 2022). V preteklem obdobju je bil izveden naslednji projekt na temo čebelarstva:

MEDGENERACIJSKO SREDIŠČE PRI OŠ HORJUL - ureditev čebelje učne poti, zunanjskega vadbene parka in zasaditev medovitih rastlin ter sadovnjaka. Z dogodki na temo čebel so spodbujali druženje prebivalcev in obiskovalcev ter jih ozaveščali o pomenu čebel za okolje.

Na območju LAS je potrebno javnost bolj ozaveščati o pomembnosti čebelarstva, zlasti med mladimi, kjer želimo spodbuditi zanimanje za to dejavnost. Eden od načinov za doseg tega je uvedba čebelarških krožkov na osnovnih šolah. Izpostavili bomo tudi konflikt med intenzivno kmetijsko prakso in trajnostnim razvojem čebelarstva.

Trženje kmetijskih pridelkov

Trženje kmetijskih pridelkov je v veliki meri prepuščeno samim kmetom. Prevladuje neposredna prodaja, kjer se kmetje sami organizirajo. Prodaja poteka na kmetiji (večinoma že znanim kupcem) ali pa kmetje izdelke dostavljajo bližje kupcem preko tržnic (kot so Vrhnika, Brezovica, Podpeč, Polhov Gradec, Borovnica, Ljubljana), dostave na dom, prodaje preko pošte/interneta itd.

STRATEGIJA LOKALNEGA RAZVOJA ZA LOKALNO AKCIJSKO SKUPINO BARJE Z ZALEDJEM,
za programsko obdobje 2021–2027

Pomembno je vzpostaviti ciljno in trajno povezovanje med kmetijami in skupen nastop na trgu (na primer preko spletne platforme ali skupne prodaje na tržnici). Z združevanjem bodo lahko kmetije povečale obseg in raznolikost ponudbe ter zmanjšale stroške trženja. Prav tako bi lahko vlogo trženja kmetijskih izdelkov prevzela društva in organizacije s področja kmetijstva. V preteklem obdobju so bili izvedeni oz. se izvajajo naslednji projekti, ki vključujejo lokalne ponudnike hrane:

UREDITEV TRŽNICE NA VRHNIKI – za prodajo kmetijskih pridelkov in izdelkov.
PRODAJAMO DOBROTE NAŠIH KMETIJ – delavnice, predavanja s področja predelave živil živalskega izvora in priprava zloženske s ponudbo vseh registriranih kmetij.
LOKALNI PRODUKTI BLAGAJEVE DEŽELE - vzpostavitev povezave med ponudniki hrane na območju občine Dobrova-Polhov Gradec za izboljšanje predstavitev ponudbe. Vključuje dva turistična produkta: "Cula dobrot Blagajeve dežele" (kulinarično popotovanje po kmetijah z vključeno popotno malico) ter kratka doživetja z vsaj 10 ponudniki (vodeni pohodi, delavnice).
CREA MED – ureditev demonstracijske kuhinje za izvajanje delavnic in izobraževanj, ki zajemajo različne vsebine lokalno pridelane hrane. Cilj je spodbujanje in razvoj podeželskih območij ter izmenjava izkušenj med pridelovalci, predelovalci, šolami, gostilnami in gospodinjstvi.

Spodbujanje sodelovanja in povezovanje kmetij je pomembno, tako zaradi izmenjavaje izkušenj, kot oblikovanjem skupnih trženjskih poti (kratke dobavne verige v lokalnem okolju). Povezovanje kmetij z drugimi ponudniki turističnih storitev prispeva k nadgradnji turistične ponudbe na območju LAS.

Turizem

Turistična ponudba na območju LAS je raznolika, vendar **premalo povezana in premalo prepoznavna**. Na voljo je le nekaj večjih turističnih nastanitvenih objektov, kot je Hotel Mantova v Vrhniku in manjši hotel na Rakitni.

Tabela 9: Prihodi in prenočitve domačih in tujih turistov po občinah v obdobju 2018-2022

	Prihodi turistov		Prenočitve turistov		
	2018	2022	2018	2022	
Borovnica	26	704	33	1.871	Domači
	381	699	675	1.949	Tuji
	407	1.403	708	3.820	SKUPAJ
Brezovica	461	768	1.004	1.345	Domači
	1.544	4.939	4.489	10.890	Tuji
	2.005	5.707	5.493	12.235	SKUPAJ
Dobrova - Polhov Gradec	71	254	114	1.584	Domači
	908	1.556	2.333	4.850	Tuji
	979	1.810	2.447	6.434	SKUPAJ
Horjul	z	z	z	z	Domači
	z	z	z	z	Tuji
	z	z	z	z	SKUPAJ
Log - Dragomer	z	-	z	-	Domači
	z	-	z	-	Tuji
	z	-	z	-	SKUPAJ
Vrhnika	1.179	952	2.268	1.594	Domači
	11.943	5.787	19.727	10.034	Tuji
	13.122	6.739	21.995	11.628	SKUPAJ

Vir: SURS, 2022

Na področju gostinstva prevladujejo manjši družinski gostinski obrati. Ta vrsta ponudbe je dobro razvita v ravninskem delu območja, počasi pa se razvija tudi na kmetijah v hribovitem delu, **vendar ponudniki na področju turizma in kmetijstva, med seboj še ne sodelujejo v zadostni meri.** Slovenski turizem se osredotoča na trajnostni razvoj, ki spoštuje okolje, lokalne prebivalce in lokalno gospodarstvo. **STO spodbuja trajnostni turizem preko trajnostnega znaka SLO Green:** na območju LAS imajo ta znak trije prejemniki: destinacija Blagajeva dežela (Dobrova - Polhov Gradec), Hotel Pok (Brezovica pri Ljubljani) in Gostišče Grič (Šentjošt nad Horjulom). **Območje LAS je vključeno v regijsko destinacijsko organizacijo, ki jo vodi Turizem Ljubljana,** ki spodbuja in promovira razvoj turizma v posameznih občinah. V zadnjih letih se organizirana turistična ponudba na območju LAS hitro razvija in postaja prepoznavna med turisti, kar je razvidno iz Tabele 9. V primerjavi z letom 2018 je v letu 2022 opazen trend povečanja števila prihodov in prenočitev turistov. Občina Brezovica beleži največje število turistov. Spodaj so navedeni nekateri projekti, ki so bili izvedeni oz. se izvajajo na področju turizma:

UREDITEV TURISTIČNO INFORMACIJSKEGA PAVILJONA NA SV. ANI - urejen paviljon vključuje tri table z informacijami o turizmu, naravni in kulturni dediščini lokalnega območja.

POLHOV DOŽIVLJAJSKI PARK – vzpostavitev doživljajsko-pravljicne pohodne poti, ki pripoveduje pravljico o polhu, ki išče novo bivališče. Otroci prejmejo dnevnik z nalogami, ki jih rešujejo med potjo. Spodbuja pohodništvo in gibanje v naravi.

ZVEN ZAKLETE GROFICE - vzpostavitev prve slovenske planinske zvočne poti, ki obiskovalce skozi legendo o zakleti grofici vodi po poti, kjer preizkušajo zvočila in spoznavajo zgodbo. Obiskovalci prejmejo beležko z nalogami, ki jih rešujejo med potjo. Spodbuja rekreacijo, ekološko naravnost, zanimanje za naravno in kulturno dediščino.

UREDITEV TURISTIČNO INFO TOČK V OBČINI - ureditev turistično-informativnih točk v občini Brezovica, vključno s tablam in klopami, s čimer so obiskovalci informirani o znamenitostih ter naravni in kulturni dediščini.

POLHKOVO RAZGLEDIŠČE – ureditev serpentinaste tematske poti z urbano ureditvijo.

UREDITEV TURISTIČNE INFO TOČKE NA SV. LOVRENCU - urejen leseni objekt vključuje predstavitvene table o naravni in kulturni dediščini.

Kljub izvedenim projektom, še vedno obstaja potreba po nadgradnji turistične infrastrukture, ki bi ustrezala vsem potrebam in zahtevam območja.

Podjetništvo

Podjetništvo na območju LAS Barje se razvija, saj imamo 4849 mikro, 146 majhnih, 31 srednjih in 3 velika podjetja. (vir: SURS, 2021). *Drobno gospodarstvo in obrt* pokrivata širok spekter dejavnosti, vključno s primarno in sekundarno predelavo lesa, različnimi orodjarskimi dejavnostmi ter pestro ponudbo storitvenih dejavnosti.

Na območju LAS sta evidentirani dve socialni podjetji⁶:

1. Skuhna - kulnarično in kulturno - izobraževalno središče Afrike, Azije in Južne Amerike, socialno podjetje (Skuhna, so.p). Vnanje Gorice.
2. Inkluzivni park, Zavod za izobraževanje in revitalizacijo okolja, socialno podjetje (Inkluzivni park, so.p.), Vrhnika.

⁶ Vir. Ministrstvo za javno upravo (Evidenca socialnih podjetij, 2023)

V preteklem programskem obdobju sta bila izvedena dva projekta, ki sta spodbujala razvoj podjetništva, uresničevanje podjetniških idej in razvoj malih družinskih podjetij:

PROGRAM SPODBUJANJA PODJETNIŠTVA NA BARJU - spodbujanje podjetništva skozi različne aktivnosti, kot so podjetniško druženje, podjetniški start up vikend in podjetniška akademija, z namenom izboljšanja gospodarskega in socialnega vključevanja. Poudarek je na ustvarjanju delovnih mest in večji vključenosti ranljivih skupin.

ZALEDJE PODJETNIKOM - spodbujati samostojne podjetnike in samozaposlene na območju LAS skozi različne aktivnosti, kot so podjetniški zajtrk, podjetniška akademija in socialno podjetniški inkubator, z namenom povečanja podjetniške usposobljenosti, podpore nosilcem poslovnih idej ter vključevanja malih ženskih podjetnic in mladih podjetnikov.

Pomembno je, da se podjetniki povezujejo in sodelujejo tako med seboj kot tudi z relevantnimi strokovnimi organizacijami. Prav tako je ključnega pomena ustrezno oglaševanje in obveščanje javnosti o podjetniških potencialih na območju LAS. Poleg tega je nujno ustvariti tržno prepoznavnost lokalnih produktov in storitev ter promovirati lokalno podjetništvo. S tem bomo spodbujali trajnostni gospodarski razvoj in ustvarjanje delovnih mest na območju LAS.

3.5 Analiza delavnic za pripravo strategije

4. Analiza razvojnih potreb in potenciala območja LAS, vključno z analizo prednosti, slabosti, priložnosti in nevarnosti

Analiza razvojnih potreb je rezultat sodelovanja skupin prebivalcev in drugih lokalnih akterjev (na delavnicah, ki so bile izvedene marca in aprila 2023), članov LAS, in analize stanja. Na petih delavnicah, ki smo jih izvedli na različnih lokacijah, je sodelovalo 85 udeležencev. Na delavnicah so bile obravnavane tematike: podjetništvo, mladi, kmetijstvo, naravna in kulturna dediščina ter kohezivnost v skupnosti. Vsebina razprav na delavnicah je podrobno dokumentirana in objavljena na spletni strani LAS.

Vključitev novih članov v LAS, ki delujejo v lokalnem okolju je možna celotno programsko obdobje na podlagi odprtega javnega poziva, objavljenega na spletni strani LAS⁷. Od podpisa nove partnerske pogodbe in objave javnega poziva februarja 2023 se je včlanilo 15 novih članov iz različnih sektorjev. LAS ima na dan 1. 6. 2023 registriranih 48 članov.

4.1 SWOT-analiza

V SWOT analizi so opredeljene prednosti, priložnosti, slabosti in nevarnosti celotnega območja LAS Barje z zaledjem.

Tabela 10: Swot analiza, prednosti in slabosti

PREDNOSTI	SLABOSTI
privlačno, kakovostno bivalno okolje	neenakomerno razvita cestna infrastruktura
številčne in pomembne naravne danosti (Natura 2000, specifični naravnimi habitati, dve zavarovani območji narave)	javni potniški promet ne zadostuje potrebam dnevnih migracij
planinske poti so urejene in redno vzdrževane	primanjkujejo varne in urejene kolesarske površine namenjene dnevni mobilnosti
vključenost območja v Zero Waste	velik delež dnevnih migracij
predšolsko varstvo in šolstvo na območju LAS sta dobro razvejana	nezadostno zainteresiranost lokalnega prebivalstva za zmanjševanje odpadne hrane
veliko število aktivnih društev	na hribovitem območju ni komercialnega interesa za gradnjo telekomunikacijskih omrežij s hitro zmogljivostjo
vključevanjem društev v skupne projekte	intenzivna suburbanizacija območja v ravninskem delu
razvita športna infrastruktura	ni mladinskega ali medgeneracijskega centra
zdravstvena in zobozdravstvena dejavnost sta primerno razvejani	pomanjkanje ustrezne infrastrukture za mlade
razvoj ponudbe alternativnih možnosti dnevnega varstva starejših	trženje kmetijskih pridelkov je v veliki meri prepuščeno samim kmetom
bogata kulturna dediščina (snovna in nesnovna)	nezadostno zainteresiranost lokalnega prebivalstva za zmanjševanje odpadne hrane
priložnost za širitev ekološkega kmetovanja	premalo povezana in premalo prepoznavna turistična ponudba

⁷ <https://www.lasbarje.si/postani-clan-las>

STRATEGIJA LOKALNEGA RAZVOJA ZA LOKALNO AKCIJSKO SKUPINO BARJE Z ZALEDJEM,
za programsko obdobje 2021–2027

kmetijstvo je pomemben dodaten vir zaslужka	ponudniki na področju turizma in kmetijstva, med seboj še ne sodelujejo v zadostni meri
vklučenost LAS v regijsko destinacijsko organizacijo, ki jo vodi Turizem Ljubljana	
vklučenost posameznih ponudnikov in destinacij v shemo Slovenia Green	
mladi se ne izseljujejo	
ohranjanje večgeneracijskih družinskih skupnosti	
ugodni pogoje za pridelavo visokokakovostnih kmetijskih pridelkov in predelavo lesa.	
priložnost za nadaljnjo širitev ekološkega kmetovanja	

Tabela 11: Swot analiza, priložnosti in nevarnosti

PRILOŽNOST	NEVARNOST
dobra prometna povezava z Ljubljano	pomanjkanje urejenih in varnih kolesarskih površin
povezati operacije, ki naslavlajo rekreacijo, kulturno in naravno dediščino	nezainteresiranost nosilcev za vključevanje v operacije krožnega gospodarstva in zmanjševanja odpadkov
razvoj turistične ponudbe, ki sloni na načelih trajnosti	Območje LAS ni turistično prepoznavno območje
mreže zelenih točk, ki bodo povezovale operacije urejene točke naravne in kulturne dediščine, ki so podlaga za razvoj trajnostnega turizma	zakonodaja ne sledi pobudam trajnostnega razvoja
razvoj zelene ekonomije in socialnih podjetij	zastareli prostorski akti, ki ne omogočajo trajnostnega razvoja
razvoj malih in ekoloških kmetij	togost javne uprave pri spodbujanju razvoja podjetništva
medsektorsko povezovanje in sodelovanje	administrativne ovire vplivajo na razvoj ekološkega kmetovanja
veliko lokalnih prireditev, ki so priložnost za integracijo	razvrednotenje shem ekološke pridelave zaradi marketinške izrabe »ekološko« in »lokalno«
zainteresiranost mladih za vključevanje	slaba stanovanjska politika za mlade
aktivna mladinska društva	netrajnost izvedenih operacij
razvoj alternativnih oblik socialnega varstva (npr. socialne storitve za starostnike)	težave z zagotavljanjem lastnih sredstev pri nosilcih operacij, ki bi želeli izvajati celovite operacije
razvoj dodatnih storitev za mlade in starejše prebivalce	
izvajanje operacij, ki pokrivajo večji teritorij	

4.2 Potrebe in potencial območja

Potrebe izhajajo iz analize stanja, analize delavnic, v katere so bili vključeni vsi sektorji (javni sektor, civilna družba in zasebni sektor) in SWOT analize. Prepoznavnost programa LEADER/CLLD se na območju LAS kaže z zanimanjem in udeležbo na delavnicah, organiziranih za pripravo strategije in povečanju članstva LAS v začetku leta 2023 s 33 članov na 48.

Tabela 12: Potrebe in potenciali prepoznani na delavnicah za pripravo strategije v letu 2023 in analizi stanja

Potreba/Potencial	Utemeljitev iz analize stanja in SWOT analize	Prispevek k ukrepu
Ureditev skupnih javnih površin/ tudi funkcionalno razvrednotenih območij	<ul style="list-style-type: none"> V okviru delavnic so bile identificirane potrebe po ureditvi osrednjih večnamenskih prostorov v naseljih kot povezovalnih točk med generacijami, podjetniki, društvi in mladimi, ki krepijo medgeneracijsko solidarnosti, pravičnosti in prenavo, vključujejo nove prebivalce in spodbujajo enake možnosti za vse. 	Ukrep 1 Vključujoča in povezana skupnost
Več povezovanja med prebivalci in lokalnimi skupnostmi	<ul style="list-style-type: none"> Priseljeno prebivalstvo prinaša s seboj različne življenjske stile, kar se odraža v skromni integraciji novo priseljenih prebivalcev (suburbanizacija). Posledično se zmanjšuje socialni kapital, ki je pomemben dejavnik celovitega lokalnega razvoja. Društva na različnih področjih delovanja so na območju LAS pomemben dejavnik povezovanja lokalnega prebivalstva zato je njihovo aktivno sodelovanje pri izvajanju projektov pomembno za povezovanje lokalnega prebivalstva in dolgoživost projektov. 	Ukrep 1 Vključujoča in povezana skupnost
Povezovanje ponudnikov	<ul style="list-style-type: none"> Povezovanje naravne in kulturne dediščine na območju LAS. Spodbujanje razvoja trajnostnega turizma. Turistična ponudba je premalo povezana in prepoznavna. Ugodni pogoji za pridelavo visokokakovostnih kmetijskih pridelkov. Trženje kmetijskih pridelkov je prepuščeno samim kmetom. Možnost pridelave visokokakovostnih produktov in storitev ter ustvarjanje delovnih mest v lokalnem okolju. 	Ukrep 4 Podjetniška inovativnost Ukrep 2 Mreža zelenih trajnostnih točk naravne in kulturne dediščine
Izboljšanje sektorskega in medsektorskega sodelovanja (npr.: turistični ponudniki-kmetije-ponudniki doživetij)	<ul style="list-style-type: none"> Številne možnosti za rekreacijo in aktivnosti na prostem, bogato kulturno dediščino, tako snovno kot nesnovno. Izvajanje posameznih operacij v okviru LEADER/CLLD, ki so obravnavale naravno in kulturno dediščino, vendar med njimi ni medsebojne povezanosti. 	Ukrep 2 Mreža zelenih trajnostnih točk naravne in kulturne dediščine

STRATEGIJA LOKALNEGA RAZVOJA ZA LOKALNO AKCIJSKO SKUPINO BARJE Z ZALEDJEM,
za programsko obdobje 2021–2027

Potreba/Potencial	Utemeljitev iz analize stanja in SWOT analize	Prispevek k ukrepu
Večja vključenost v krožno gospodarstvo	<ul style="list-style-type: none"> Rezultati analize odpadne hrane v gospodinjstvih, ki potekala v okviru projekta LIFE IP CARE4CLIMATE, za območje LAS izkazujejo, da kljub spodbujanju in animaciji v anketi sodelovalo majhno število anketirancev, kar nakazuje na nezadostno zainteresiranost lokalnega prebivalstva za zmanjševanje odpadne hrane. Nezadostno razumevanje krožnega gospodarstva, družbe z manj odpadki. 	Ukrep 3 Okoljska prožnost
Izboljšanje sektorskega in medsektorskega sodelovanja (npr.: turistični ponudniki-kmetije-ponudniki doživetij)	<ul style="list-style-type: none"> Številne možnosti za rekreacijo in aktivnosti na prostem, bogato kulturno dediščino, tako snovno kot nesnovno. Izvajanje posameznih operacij v okviru LEADER/CLLD, ki so obravnavale naravno in kulturno dediščino, vendar med njimi ni medsebojne povezanosti. 	Ukrep 2 Mreža zelenih trajnostnih točk naravne in kulturne dediščine
Prostori, namenjeni mladim	<ul style="list-style-type: none"> Na območju LAS ni mladinskega ali medgeneracijskega centra. 	Ukrep 5 Vidni mladi
Izboljšanje pogojev za druženje in povezovanje mladih	<ul style="list-style-type: none"> Spodbujanje sodelovanja mladih pri operacijah. 	Ukrep 5 Vidni mladi
Nove oblike institucionalnega varstva starejših	<ul style="list-style-type: none"> Spodbujamo njihovo socialno vključenost ter aktivno sodelovanje v lokalni skupnosti. 	Ukrep 6 Aktivni starejši

5. Opis SLR, njenih ciljev in ukrepov, vključno z določitvijo mejnikov in ciljnih vrednosti kazalnikov

Strategija upošteva **načela pristopa LEADER**, ki so zapisana pri posameznih poglavjih:

1. pristop od spodaj navzgor,
2. območni pristop,
3. lokalno partnerstvo,
4. celostna večsektorska strategija,
5. mreženje,
6. inovativnost in
7. sodelovanje

Strategija območja je **celostna in večsektorska**, temelji na povezovanju med sektorji, omogoča multiplikacijske učinke in povezovanje posameznih projektov v večje enote.

5.1 Opis ciljev in ukrepov SLR, vključno z določitvijo mejnikov in ciljnih vrednosti kazalnikov

Cilj intervencije LEADER iz SN SKP je skozi potrjene lokalne akcijske skupine in strategije lokalnega razvoja (SLR) za programsko obdobje 2023-2027 spodbujati zaposlovanje, rast, socialno vključenost in lokalni razvoj na podeželskih območjih in prispevati k ostalim specifičnim ciljem strateškega načrta.

V okviru Programa EKP pristop CLLD sledi cilju politike: Evropa, ki je bliže državljanom, in sicer s spodbujanjem trajnostnega in celostnega razvoja vseh vrst območij ter lokalnih pobud, specifičnemu cilju ali namenski prednostni nalogi: Spodbujanje celostnega in vključujočega socialnega, gospodarskega in okoljskega lokalnega razvoja, kulture, naravne dediščine, trajnostnega turizma in varnosti na območjih, ki niso mestna območja.

1. **Dodana vrednost SLR** za območje LAS Barje je spodbujanje lokalnega razvoja po **pristopu (načelu) »od spodaj navzgor«**. Pristop lokalnemu prebivalstvu, da odloča o prioritetah in ciljnih razvoja lokane območja, uresničuje izzive in odgovarja dejanskim potrebam lokalnega območja in izboljšuje socialni kapital območja.

V okviru izvedenih petih tematskih delavnic so bili aktivno vključeni različni deležniki, tudi strokovne organizacije. Z opredeljenimi izzivi in potenciali območja SLR odgovarja dejanskim potrebam lokalnega območja in zmanjševanju razvojnih razlik območij in skupin, ki temeljijo na:

- razvoju osnovnih storitev,
- dvigu kakovosti življenja, ki zagotavlja tudi ustrezno dostopnost storitev tako v urbanih središčih kot na podeželju,
- razvoju manjše infrastrukture,
- razvoju koncepta Pametnih vasi,
- okoljskih in podnebnih rešitvah,
- ohranjanju kulturne in naravne dediščine,
- razvoju trajnostnega turizma,
- sonaravnega kmetovanja,
- različnih oblikah zaposlovanja,
- spodbujanju medgeneracijskega sodelovanja,
- izboljšanju dolgotrajne oskrbe in
- krepitvi kompetenc ter skrbi za prikrajšane skupine.

2. Izboljšanje socialnega kapitala na lokalnem območju

S povezovanjem in spodbujanjem lokalnega prebivalstva se bodo v okviru SLR krepile mreže tako med člani LAS kot med neposrednimi in posrednimi upravičenci sofinanciranih operacij. Izhodišče za izboljšanje socialnega kapitala se odraža tudi v prepoznavnosti delovanja LAS na celotnem območju (udeležba na delavnicah, številno novo članstvo) in povečanju zaupanja med člani in širšo javnostjo.

Dodana vrednost LAS Barje z zaledjem je dobra prepoznavnost pristopa, ki se kaže v povečanju članstva v tem programskem obdobju in številčno veliki udeležbi na delavnicah, ki so se jih udeleževali člani LAS in širša zainteresirana javnost.

3. Izboljšanje lokalnega upravljanja

S preglednimi in pravočasnimi postopki, transparentnostjo delovanja, aktivno vključenostjo LAS v pripravo operacij in spremljanjem njihove izvedbe, t.i. animacijo območja, obvladovanjem konfliktov med različnimi deležniki (javni in zasebni ter civilna družba), usposabljanjem osebja in spodbujanjem mreženja se izboljša kakovost in prepoznavnost lokalnega upravljanja.

4. Izboljšani rezultati in učinki politik

Projekti izvedeni v okviru SLR imajo zaradi načina izvajanja (od spodaj navzgor), aktivne vključenosti LAS v pripravo operacij in spremljanja njihove izvedbe, t.i. animacijo lokalnega prebivalstva, realizacije projektnih idej in sodelovanja partnerjev različnih sektorjev pri izvedbi projekta, boljše učinke in trajnejše rezultate za skupnost v primerjavi s projekti, ki se ne izvajajo v okviru pristopa LEADER/CLLD.

5. Inovativnost

Ukrepi, zastavljeni na podlagi potreb, ki izhajajo iz analize stanja omogočajo izvedbo raznovrstnih operacij, pri katerih se spodbuja nove elemente in rešitve v razvoju območja LAS. **Načelo inovativnosti** je vključeno na področjih gospodarskega, socialnega in družbenega življenja. Podprte bodo raznovrstne operacije z rabo lokalnih virov, prenosom dobrih praks in operacije, ki se izvajajo po konceptu pametnih vasi, vključno z digitalizacijo. Inovativnost se bo v operacijah LAS izkazovala kot:

- nov ali bistveno izboljšan proizvod ali storitev - proizvodna inovacija ali postopek v proizvodnem ali storitvenem procesu - procesna inovacija,
- nove ideje, koncepti, ki odgovarjajo na potrebe družbe - družbena inovacija,
- nov način trženja (spremembe pri oblikovanju proizvoda, embalaže, promocijske predstavitve, promocijo - trženjska inovacija,
- novi organizacijski koncepti - organizacijska inovacija in
- nove povezave med akterji iz različnih sektorjev vključujejo izboljšavo na področju blaginje, - socialna inovacija.

Prispevek SLR k celovitemu razvoju podeželja in urbanih območij

V SLR sta vključena EKSRRP in ESRR sklad. Prispevek k celovitemu razvoju območja se kaže z skladnostjo z nacionalnimi strategijami, regionalnimi razvojnimi programi, strategijami in listinami EU.

SLR prispeva k dvema ciljema opredeljenima v krovnih dokumentih:

STRATEGIJA LOKALNEGA RAZVOJA ZA LOKALNO AKCIJSKO SKUPINO BARJE Z ZALEDJEM,
za programsko obdobje 2021–2027

- 1 EKSRRP: SC8: spodbujanje zaposlovanja, rasti, enakosti spolov, vključno s participacijo žensk v kmetovanju, socialne vključenosti in lokalnega razvoja na podeželju, vključno s krožnim biogospodarstvom in trajnostnim gozdarstvom.

2

Ukrepi SLR so zasnovani tako, da prispevajo k razvoju koncepta Pametnih vasi kot je opredeljen v kazalniku R.40, razvoju osnovnih storitev in manjše infrastrukture na podeželju, okoljskih in podnebnih rešitev spodbujanju zaposlovanja ter podjetništva na podeželju, spodbujanju trajnostnemu kmetovanju socialni vključenosti vseh prebivalcev in dvigu kakovosti življenja. Operacije bodo prispevale k doseganju ciljev SLR, okoljski trajnosti, socialni vzdržnosti, inovativnosti, enakopravnemu vključevanju različnih partnerjev ter višji dodani vrednosti območja LAS.

Pri oblikovanju ukrepov se upošteva ugotovitve Evropskega računskega sodišča⁸. Poročilo navaja, da so nekatere države članice in LAS pobudo LEADER uporabile za financiranje projektov, ki so običajne zakonsko predpisane naloge nacionalnih, regionalnih ali občinskih organov. Takšne prakse bo po mnenju sodišča potrebno v prihodnje preprečiti, saj bodo tudi predmet spremljanja in vrednotenja izvajanja pristopa s strani Evropske komisije v programskem obdobju do leta 2027.

- 3 ESRR: Specifičnem cilju 9.2: Spodbujanje celostnega in vključujočega socialnega, gospodarskega in okoljskega lokalnega razvoja, kulture, naravne dediščine, trajnostnega turizma in varnosti na območjih, ki niso mestna območja.

SLR pripeva k revitalizaciji javnih površin za skupno uporabo, medgeneracijskemu sodelovanju, krepitvi kompetenc, skrbi za starejše, mlade in druge prikrajšane skupine ter socialni vključenosti. Prispeva k razvoju trajnostnih oblik podjetništva, turizmu in inovativnem oblikovanju operacij ob hkratni krepitvi skrbi za varovanje naravne in kulturne dediščine. Ukrepi opredeljeni v SLR omogočajo boljšo kakovost življenja lokalnega prebivalstva, zagotavljajo dostopnost do storitev na urbanem in podeželskem območju, spodbujajo medgeneracijsko sodelovanje, spodbujajo razvoj lokalnega podjetništva in inovativno uporabo lokalnih virov na področju razvoja trajnostnega turizma, ohranjanju naravne in kulturne dediščine. Pomembno vplivajo na okoljsko trajnost, socialno vzdržnost, inovativnost in enakopravno vključevanje različnih partnerje, vse to pa prispeva k višji dodani vrednosti območja. Pri izvajanju ukrepov bodo upoštevani relevantni omilitveni ukrepi in priporočila Celovite presoje vplivov na okolje⁹, ki obsegajo predvsem zmanjšanje količine odpadkov, urejanje trajnostne mobilnosti tudi na področju turizma, vključevanju Zavoda za varstvo kulturne dediščine v operacije, ki vključujejo kulturno dediščino, zagotovitev ukrepov trajnostne mobilnosti pri obnovi javnih objektov in površin. Pri operacijah bo upoštevano načelo »ne škoduje bistveno«, zato bodo podprte operacije načrtovane po načelih DNSH:

- 1 blažitev podnebnih sprememb,
- 2 prilagajanje podnebnim spremembam,
- 3 trajnostna raba in varstvo vodnih in morskih virov,
- 4 krožno gospodarstvo vključno s preprečevanjem odpadkov in recikliranjem,
- 5 preprečevanje in nadzorovanje onesnaževanja zraka, vode ali tal,
- 6 varstvo in ohranjanje biotske raznovrstnosti in ekosistemov.

Skladno s Postopkovnikom za izvajanje Listine Evropske unije o temeljnih pravicah in Konvencije Združenih narodov o pravicah invalidov v skladu s Sklepom Sveta 2010/48/¹⁰ bodo za izvajanje ukrepov

⁸ https://www.eca.europa.eu/Lists/ECADocuments/SR22_10/SR_Leader_SL.pdf

⁹ https://evropskasredstva.si/app/uploads/2023/02/Priloga-Programa_Omilitveni-ukrepi-in-priporocila.pdf

¹⁰ https://view.officeapps.live.com/op/view.aspx?src=https%3A%2F%2Fevropskasredstva.si%2Fapp%2Fuploads%2F2023%2F05%2FPostopkovnik_konu%25CC%2588na-verzija-za-objavo.docx&wdOrigin=BROWSELINK

na ravni SLR vzpostavljena ustrežna orodja za preverjanje oziroma ocenjevanje skladnosti izvajanja ukrepov z določbami listine in konvencije in spoštovana načela enakosti spolov, enakih možnosti in diskriminacije.

S sprejetjem **Zelenega dogovora, ki je ena od prioritet EU** smo se zavezali do leta 2030 zmanjšati neto emisije toplogrednih plinov za vsaj 55 % v primerjavi z ravnmi iz leta 1990. Na podlagi zelenega dogovora so sprejete razvojne strategije, ki so preko Strateškega načrta skupne kmetijske politike 2021-2027 in Programa evropske kohezijske politike v obdobju 2021-2027 v Slovenije vključene v SLR:

- **Pospeševanje prehoda na trajnostno in pametno mobilnost**, vključuje tudi multimodalni promet, kar vključuje tudi proizvodnjo in uporabo trajnostnih alternativnih goriv za prevoz.
- **Strategija od „vil do vilic“¹¹**: oblikovanje pravičnega, zdravega in okolju prijaznega prehranskega sistema. Proizvodnja hrane še vedno povzroča onesnaževanje zraka, vode in tal, prispeva k izgubi biotske raznovrstnosti in podnebnim spremembam ter porabi čezmerne količine naravnih virov, poleg tega se precejšen del hrane zavrže. Hkrati uživanje hrane nizke kakovosti prispeva k debelosti in razvoju različnih bolezni. Za vse gospodarske subjekte v prehranski vrednostni verigi se porajajo nove priložnosti. Nove tehnologije in znanstvena odkritja v kombinaciji z vse večjo ozaveščenostjo javnosti in povpraševanjem po trajnostni hrani bodo prinesli koristi vsem deležnikom. Zmanjšanje količin odpadne hrane je ključnega pomena za doseganje trajnostnih ciljev. Povezano je tudi s predelavo hrane in sekundarnih surovin, proizvodnjo krme, varnostjo hrane, biotsko raznovrstnostjo, biogospodarstvom ter ravnanjem z odpadki in obnovljivimi viri.
- **Strategijo EU za biotsko raznovrstnost do leta 2030¹²**, ki temelji na ohranjanju in obnavljanju ekosistemov in biotske raznovrstnosti, ki zagotavljajo osnovne storitve, kot so hrana, sladka voda, čisti zrak in zavetje in blažijo posledice naravnih nesreč, škodljivcev in bolezni ter pomagajo pri uravnavanju podnebja.

SLR je skladna z sprejeto **Dolgoročno vizijo za podeželska območja do 2040¹³** opredeljuje podeželje kot zelo pomembno za proizvodnjo hrane, gozdove in proizvodnjo energije, zlasti iz obnovljivih virov, pa tudi za uresničevanje evropskega zelenega dogovora, podnebne nevtralnosti in ciljev trajnostnega razvoja; ker se podeželska območja. Vizija opredeljuje izzive in priložnosti, ki omogočajo enakomeren razvoj podeželskih območij, tako z razvojem infrastrukture, socialnim kapitalom, izobraževanjem, enakosti spolov, ohranjanjem malih kmetij, itd. Izzivi vizije so preko analize stanja SLR in delavnic vključeni v njene ukrepe.

Strategija EU za mlade (2019–2027)¹⁴ ki temelji na načelih:

- Enakost in nediskriminacija. Boj proti diskriminaciji in spodbujanje enakosti spolov.
- Vključevanje. Priznavanje, da imajo mladi raznolike potrebe, življenja in priložnosti, ter ustrezno razvijanje politik.
- Udeležba. Priznavanje mladih kot vir družbe in spodbujanje njihove udeležbe pri razvoju in izvajanju politik.
- Globalno. Upoštevanje mednarodne, evropske, nacionalne, regionalne in lokalne razsežnosti strategije.

¹¹ https://food.ec.europa.eu/horizontal-topics/farm-fork-strategy_en

¹² https://environment.ec.europa.eu/strategy/biodiversitystrategy-2030_en

¹³ <https://eur-lex.europa.eu/legal-content/SL/TXT/PDF/?uri=CELEX:52022IP0436;>

¹⁴ <https://eur-lex.europa.eu/legal-content/SL/TXT/HTML/?uri=LEGISSUM:4617911>

STRATEGIJA LOKALNEGA RAZVOJA ZA LOKALNO AKCIJSKO SKUPINO BARJE Z ZALEDJEM,
za programsko obdobje 2021–2027

Cilji strategije so vključeni v SLR omogočajo mladim, da so arhitekti lastnih življenj, podpira njihov osebni razvoj in krepi njihovo odpornost, spodbuja, da postanejo aktivni državljani, pomaga izkoreniniti revščino mladih in vse oblike diskriminacije ter spodbujati socialno vključenost.

Podaljševanje življenja in nova razmerja med deleži mlade, srednje in starejše generacije bodo močno vplivali na posameznike, družine in družbo. Zahtevali spremembe na številnih področjih, kar naslavlja **Strategija dolgožive družbe 2017**¹⁵. Opredeljenim ciljem strategije sledimo z ukrepi vključenimi v SLR:

- 1 Blaginja vseh generacij ter dostojno in varno bivanje v domačem okolju z upoštevanjem visoke ravni človekovih pravic.
- 2 Vključenost vseh generacij v ekonomsko, družbeno, socialno in kulturno življenje v skladu z njihovimi željami in potrebami ter medgeneracijsko sožitje.
- 3 Ohranjanje in izboljšanje telesnega in duševnega zdravja ljudi vseh starosti.

Regionalni razvojni program 2021–2027 Ljubljanske urbane regije¹⁶ opredeljuje razvojne cilje, ki jim v okviru opredeljenih ukrepov sledi tudi SLR

- Zelena regija, ki spodbuja inovativnost, kreativnost in razvoj novih tehnologij
- Mednarodno uveljavljena regija poslovnih priložnosti in zelenih naložb
- Bolje povezana regija razvoj bo temeljil na povezovanju sistemov in deležnikov, ki so ključni za prehod v trajnosten razvoj. (mobilnost)
- Regija, ki utrjuje kvaliteto življenja. Visoka kvaliteto življena prek gospodarske in družbene učinkovitosti za izboljšanje življenjskega standarda prebivalcev, zaposlovanja za izzive trga dela prihodnosti, zdravja in izobraževanja. Spodbujala bo visoko kakovost na področju socialnih storitev in odgovoren pristop k reševanju stanovanjske problematike.
- Regija, ki zagotavlja uresničevanje pobud lokalnega okolja: spodbujanje družbeno odgovorne aktivacije endogenih potencialov regije z namenom trajnostnega razvoja in ohranjanja naravnih danosti, vitalnosti mestnih in podeželskih območij. S socialnimi inovacijami bo krepila zaposlitvene možnosti in delovno aktivnost lokalnih prebivalcev ter pogoje za povezovanje turizma in kulturne dediščine.

Ukrepi SLR in izbira kazalnikov

Posamezni ukrepi odgovarjajo na potrebe lokalnega prebivalstva in izhajajo iz analize stanja in delavnic za pripravo SLR.

Tabela 13: Kazalniki EKSRP in ESRR z doseženimi vrednostmi na dan 31. 12. 2025 za EKSRP in 31. 12. 2024 za ESRR in ciljne vrednost kazalnikov na dan 31. 12. 2029

Ukrep	Kazalnik	Sklad	Dosežena vrednost kazalnika na dan 31. 12. 2025 za EKSRP/31. 12. 2024 za ESRR	Ciljna vrednost kazalnika na dan 31. 12. 2029
Vsi ukrepi	R.40 Pametni prehod podeželskega gospodarstva (enota: število strategij)	EKSRP	0	1

¹⁵ https://www.umar.gov.si/fileadmin/user_upload/publikacije/kratke_analize/Strategija_dolgozive_druzbe/UMAR_SDD.pdf

¹⁶ https://rralur.si/wp-content/uploads/2023/01/RRP-LUR-2021-2027_SI.pdf

STRATEGIJA LOKALNEGA RAZVOJA ZA LOKALNO AKCIJSKO SKUPINO BARJE Z ZALEDJEM,
za programsko obdobje 2021–2027

Ukrep	Kazalnik	Sklad	Dosežena vrednost kazalnika na dan 31. 12. 2025 za EKSRR/31. 12. 2024 za ESRR	Ciljna vrednost kazalnika na dan 31. 12. 2029
Vključujoča in povezana skupnost	R.41 Povezovanje evropskega podeželja: delež podeželskega prebivalstva, ki ima koristi od boljšega dostopa do storitev in infrastrukture zaradi podpore iz SKP (enota: število prebivalcev)	EKSRRP	0	5000
Vključujoča in povezana skupnost	Površina prenovljenih / obnovljenih javnih površin za skupno uporabo (enota površina v m ²)	ESRR	0	2000
Mreža zelenih trajnostnih točk	R.41 Povezovanje evropskega podeželja: delež podeželskega prebivalstva, ki ima koristi od boljšega dostopa do storitev in infrastrukture zaradi podpore iz SKP (enota: število prebivalcev)	EKSRRP	0	5000
Mreža zelenih trajnostnih točk	Število podprtih dejavnosti / dogodkov / produktov / objektov, ki so namenjeni varovanju naravne in kulturne dediščine	ESRR	0	10
Okoljska prožnost	R 27 Okoljska ali podnebna uspešnost zaradi naložb na podeželju: število operacij, ki prispevajo k ciljem na področju okoljske trajnostnosti, ter doseganje blaženja podnebnih sprememb in prilagajanja nanje na podeželju (enota število operacij)	EKSRRP	0	2
Okoljska prožnost	Število izobraževanj / usposabljanj / programov / produktov, ki so namenjeni varovanju okolja in zdravja ter ozaveščanju lokalnega prebivalstva za izboljševanje stanja okolja in zdravja	ESRR	0	10
Podjetniška inovativnost	R.39 Razvoj podeželskega gospodarstva: število podeželskih podjetij, vključno s podjetji na področju biogospodarstva, razvitih s podporo v okviru SKP (število podjetij, ki so se razvila s podporo)	EKSRRP	0	3
Podjetniška inovativnost	Število podprtih lokalnih turističnih prireditev / produktov / storitev / programov / modelov / publikacij	ESRR	0	2
Vidni mladi	R.42 Spodbujanje socialne vključenosti: število oseb, zajetih v projekte socialnega vključevanja, ki prejemajo podporo Število oseb (vse osebe, ki so vključene v takšne projekte, tudi večkrat, v programskem obdobju).	EKSRRP	0	100
Vidni mladi	Število izvedenih programov/delavnic/prireditev/dogodkov/usposabljanj/izobraževanj, namenjenih za socialno vključenost starejših, mladih in drugih ranljivih skupin	ESRR	0	10
Aktivni starejši	R.42 Spodbujanje socialne vključenosti: število oseb, zajetih v projekte socialnega vključevanja, ki prejemajo podporo Število oseb (vse osebe, ki so vključene v takšne projekte, tudi večkrat, v programskem obdobju).	EKSRRP	0	100
Aktivni starejši	Število inovativnih partnerstev / programov za oblikovanje mreže storitev za spodbujanje ukrepov aktivnega staranja in vključevanja drugih ranljivih skupin	ESRR	0	3

Opis ukrepov

Ukrep 1: Vključujoča in povezana skupnost

Namen ukrepa: Razvoj osrednjih večnamenskih prostorov v naseljih kot povezovalnih točk med generacijami, podjetniki, društvi in mladimi, ki krepijo medgeneracijsko solidarnosti, pravičnosti in prenavo, vključujejo priseljeno prebivalstvo in spodbujajo enake možnosti za vse.

Cilj ukrepa: Z ukrepom želimo spodbujati medgeneracijsko sodelovanje, socialno vključenost prebivalcev in različne storitve po konceptu »pametnih vasi«.

Aktivnosti: urejanje osrednjih večnamenskih prostorov ki imajo funkcijo socialnega, kulturnega, podjetniškega povezovanja in sodelovanja in omogočajo sobivanje različnih ciljnih skupin. Organizacija dogodkov, delavnic, izobraževanj itd. in njihova promocija, namenjena socialnemu, kulturnemu, podjetniškemu povezovanju in sodelovanju, ki širi možnost uporabe obstoječih in novo urejenih prostorov.

Upravičenci:

1. EKSRP: LAS, fizična ali pravna oseba
2. ESRR: LAS, samostojni podjetniki ali pravne osebe

Viri financiranja:

1. EKSRP: SC8: spodbujanje zaposlovanja, rasti, enakosti spolov, vključno s participacijo žensk v kmetovanju, socialne vključenosti in lokalnega razvoja na podeželju, vključno s krožnim biogospodarstvom in trajnostnim gozdarstvom.

Ukrep prispeva k socialni vključenosti vseh prebivalcev na podeželju, razvoju koncepta Pametnih vasi, razvoju osnovnih storitev in razvoju manjše infrastrukture na podeželju.

Kazalnik EKSRP: R.41 Povezovanje evropskega podeželja: delež podeželskega prebivalstva, ki ima koristi od boljšega dostopa do storitev in infrastrukture zaradi podpore iz SKP (enota: število prebivalcev)

- 1 ESRR: Specifičnem cilju 9.2: Spodbujanje celostnega in vključujočega socialnega, gospodarskega in okoljskega lokalnega razvoja, kulture, naravne dediščine, trajnostnega turizma in varnosti na območjih, ki niso mestna območja.

Ukrep prispeva k boljši kakovosti življenja lokalnega prebivalstva, zagotavljanju ustrezne dostopnosti storitev tako v urbanih središčih kot na podeželju in spodbuja medgeneracijsko sodelovanje. Ukrep se izvaja na celotnem območju LAS.

Kazalnik ESRR: Površina prenovljenih / obnovljenih javnih površin za skupno uporabo (enota površina v m ²)
--

Ukrep 2: Mreža zelenih trajnostnih točk naravne in kulturne dediščine

Namen ukrepa: Ohranitev bogate naravne in kulturne dediščine je bila na delavnicah izražena kot potreba po vključitvi dediščine v izboljšanje rekreacijske in turistične infrastrukture in njenemu povezovanju v mreže. V obdobjih 2007-2013 in 2014-2020 so bili izvedene operacije, ki prispevajo k trajnostnemu in zdravemu načinu življenja (tematske poti, doživljajske poti, koloparki, fitnes na prostem, predstavitvene točke kulturne dediščine itd.).

Cilj ukrepa: V tem obdobju se aktivnosti nadaljujejo in so usmerjene k spodbujanju urejanja površin tako za rekreacijo kot tudi za interpretacijo naravne in kulturne dediščine. Ukrep se bo nadgradil s

povezovanjem v mrežo zelenih trajnostnih točk na celotnem območju LAS, namenjenim prebivalcem LAS in obiskovalcem območja.

Aktivnosti: urejanje obstoječih in novih poti, rekreacijskih točk, interpretacija naravne in kulturne dediščine, povezovanje v mrežo zelenih točk, vključno z aktivnostmi, ki spodbujajo trajnostni način življenja, in medgeneracijsko povezovanje ter prispevajo k vključevanju različnih skupin.

Upravičenci:

1. EKSRP: LAS, fizična ali pravna oseba
2. ESRR: LAS, samostojni podjetniki ali pravne osebe

Viri financiranja: Ukrep prispeva k ciljema obeh skladov:

- 1 EKSRP: SC8: spodbujanje zaposlovanja, rasti, enakosti spolov, vključno s participacijo žensk v kmetovanju, socialne vključenosti in lokalnega razvoja na podeželju, vključno s krožnim biogospodarstvom in trajnostnim gozdarstvom.

Ukrep prispeva k okoljskim in podnebnim rešitvam v lokalnem okolju, razvoju osnovnih storitev in razvoju manjše infrastrukture na podeželju.

R.41 Povezovanje evropskega podeželja: delež podeželskega prebivalstva, ki ima koristi od boljšega dostopa do storitev in infrastrukture zaradi podpore iz SKP (enota: število prebivalcev)

2. ESRR: Specifičnem cilju 9.2: Spodbujanje celostnega in vključujočega socialnega, gospodarskega in okoljskega lokalnega razvoja, kulture, naravne dediščine, trajnostnega turizma in varnosti na območjih, ki niso mestna območja.

Ukrep prispeva k preventivi in varovanju zdravja, razvoju turistične infrastrukture, ki je pomembno prispeva k razvoju turističnih podjetij, pri inovativni uporabi lokalnih virov in ohranjanju naravne raznolikosti in kulturne dediščine.

Kazalnik: Število podprtih dejavnosti / dogodkov / produktov / objektov, ki so namenjeni varovanju naravne in kulturne dediščine.
--

Ukrep se izvaja na celotnem območju LAS.

Ukrep 3 Okoljska prožnost

Namen ukrepa: Ohranjanje naravnih virov z odgovorno potrošnjo, ponovno uporabo izdelkov, embalaže in snovi v javnih inštitucijah, zasebnem sektorju (tudi kmetijskem, kot npr.: čebelarstvo) in lokalnim prebivalstvom z namenom preventive in varovanja zdravja, trajnostnim oblikam lokalnega podjetništva, in varovanja narave.

Cilj ukrepa: Osveščanje o pomenu ekološko pridelane hrane oz. hrane, pridelane na trajnostni način, zmanjševanju količine odpadkov (predvsem plastike) in zmanjševanju količin odpadne hrane.

Aktivnosti: urejanje prostorov, nakup opreme, izvedba prireditvev brez plastike, izobraževalne, promocijske in druge aktivnosti, namenjene spodbujanju različnih oblik in pristopov krožnega gospodarstva.

Upravičenci:

1. EKSRP: LAS, fizična ali pravna oseba
2. ESRR: LAS, samostojni podjetniki ali pravne osebe

Viri financiranja:

STRATEGIJA LOKALNEGA RAZVOJA ZA LOKALNO AKCIJSKO SKUPINO BARJE Z ZALEDJEM,
za programsko obdobje 2021–2027

- 1 EKSRP: SC8: spodbujanje zaposlovanja, rasti, enakosti spolov, vključno s participacijo žensk v kmetovanju, socialne vključenosti in lokalnega razvoja na podeželju, vključno s krožnim biogospodarstvom in trajnostnim gozdarstvom.

Ukrep prispeva k okoljskim in podnebnim rešitvam na podeželju, razvoju osnovnih storitev in dvigu kakovosti življenja.

Kazalnik: R 27 Okoljska ali podnebna uspešnost zaradi naložb na podeželju: število operacij, ki prispevajo k ciljem na področju okoljske trajnostnosti, ter doseganje blaženja podnebnih sprememb in prilagajanja nanje na podeželju (enota število operacij)

- 2 ESRR: Specifičnem cilju 9.2: Spodbujanje celostnega in vključujočega socialnega, gospodarskega in okoljskega lokalnega razvoja, kulture, naravne dediščine, trajnostnega turizma in varnosti na območjih, ki niso mestna območja

Ukrep prispeva k boljši kakovosti življenja lokalnega prebivalstva, preventivi in varovanju zdravja, trajnostnim oblikam lokalnega podjetništva in varovanju narave.

Kazalnik: Število izobraževanj / usposabljanj / programov / produktov, ki so namenjeni varovanju okolja in zdravja ter ozaveščanju lokalnega prebivalstva za izboljševanje stanja okolja in zdravja

Ukrep se izvaja na celotnem območju LAS.

Ukrep 4 Podjetniška inovativnost

Namen ukrepa: spodbujanje sektorskega in medsektorskega sodelovanja med podjetji in/ali kmetijami tako na področju prehranske varnosti kot povezovanju v turistično ponudbo. Spodbujanje zanimanja za čebelarstvo in vključevanje socialnih podjetij.

Cilj: Vključevanje digitalizacije v proizvodnih in storitvenih procesih in več sektorskega in medsektorskega sodelovanja.

Aktivnosti: urejanje sodelavnih prostorov (angl. Coworking), prenosi dobrih praks digitaliziranih procesov v podjetjih in javnem sektorju, sodelovanje v dobavnih in prodajnih verigah, izvedba inovativnih lokalnih prireditvev, dogodkov, usposabljanj, izobraževanj, promocijskega materiala.

Upravičenci:

1. EKSRP: LAS, fizična ali pravna oseba
2. ESRR: LAS, samostojni podjetniki ali pravne osebe

Viri financiranja:

- 1 EKSRP: SC8: spodbujanje zaposlovanja, rasti, enakosti spolov, vključno s participacijo žensk v kmetovanju, socialne vključenosti in lokalnega razvoja na podeželju, vključno s krožnim biogospodarstvom in trajnostnim gozdarstvom.

Ukrep prispeva k spodbujanju zaposlovanja ter podjetništva na podeželju, dvig kakovosti življenja, spodbujanju ekološkega (idr.) kmetovanja.

Kazalnik: R.42 Spodbujanje socialne vključenosti: število oseb, zajetih v projekte socialnega vključevanja, ki prejemajo podporo. Število oseb (vse osebe, ki so vključene v takšne projekte, tudi večkrat, v programskem obdobju).

- 2 ESRR: Specifičnem cilju 9.2: Spodbujanje celostnega in vključujočega socialnega, gospodarskega in okoljskega lokalnega razvoja, kulture, naravne dediščine, trajnostnega turizma in varnosti na območjih, ki niso mestna območja

Kazalnik: Število izvedenih programov/delavnic/prireditvev/dogodkov/usposabljanj/izobraževanj, namenjenih za socialno vključenost starejših, mladih in drugih ranljivih skupin

Ukrep prispeva k prepoznavnosti na področju lokalnega podjetništva, inovativni uporabi lokalnih virov in trajnostnemu turizmu.

Ukrep se izvaja na celotnem območju LAS.

Ukrep 5 Vidni mladi

Namen ukrepa: Mladi so bili aktivno vključeni v sooblikovanje strategije lokalnega razvoja z namenom, da izrazijo in uveljavijo svoje potrebe, ki bodo z aktivnim iskanjem rešitev in izzivov prispevale k njihovi boljši vključenosti.

Cilj ukrepa: Zagotovitev prostorov za njihovo druženje, ki jih na območju LAS nimajo v zadostni meri in spodbujanje sodelovanja tako med mladimi kot medgeneracijskega sodelovanja.

Aktivnosti: urejanje prostorov za druženje mladih, mreženje, prireditve, delavnice, usposabljanja in izobraževanja namenjena mladim, spodbujanje uresničevanja inovativnih idej.¹⁷

Upravičenci:

1. EKSRP: LAS, fizična ali pravna oseba
2. ESRR: LAS, samostojni podjetniki ali pravne osebe

Viri financiranja:

- 1 EKSRP: SC8: spodbujanje zaposlovanja, rasti, enakosti spolov, vključno s participacijo žensk v kmetovanju, socialne vključenosti in lokalnega razvoja na podeželju, vključno s krožnim biogospodarstvom in trajnostnim gozdarstvom.

Ukrep prispeva k razvoju manjše infrastrukture na podeželju, socialni vključenosti vseh prebivalcev na podeželju, socialni vzdržnosti.

R.42 Spodbujanje socialne vključenosti: število oseb, zajetih v projekte socialnega vključevanja, ki prejemajo podporo
Število oseb (vse osebe, ki so vključene v takšne projekte, tudi večkrat, v programskem obdobju).

- 2 ESRR: Specifičnem cilju 9.2: Spodbujanje celostnega in vključujočega socialnega, gospodarskega in okoljskega lokalnega razvoja, kulture, naravne dediščine, trajnostnega turizma in varnosti na območjih, ki niso mestna območja

Ukrep prispeva k krepitvi kompetenc ter skrbi za prikrajšane skupine, boljši kakovosti življenja lokalnega prebivalstva in inovativni uporabi lokalnih virov.

¹⁷ [Strategija EU za mlade \(2019–2027\) \(europa.eu\)](https://europa.eu)

Število inovativnih partnerstev / programov za oblikovanje mreže storitev za spodbujanje ukrepov aktivnega staranja in vključevanja drugih ranljivih skupin

Ukrep se izvaja na celotnem območju LAS.

Ukrep 6 Aktivni starejši

Namen ukrepa: kakovost življenja starejših je v večji meri odvisna od njihove aktivnosti v tem življenjskem obdobju. Ob ustrezni podpori in pomoči lahko starejši ostanejo v domačem okolju.

Cilj ukrepa: nove oblike neinstitucionalnega varstva, ki omogočajo ohraniti neodvisnost in samostojnost starejših.

Aktivnosti: ureditev prostorov za skupnostne oblike socialnega varstva (npr.: dnevno varstvo odraslih), digitalne storitve (npr.: zagotavljanje socialnih in zdravstvenih storitev na daljavo), programi izobraževanja, delavnice, prireditve, dogodki in usposabljanja, namenjena starejšim in medgeneracijskemu povezovanju.

Upravičenci:

1. EKSRP: LAS, fizična ali pravna oseba za sklad in LAS in pravne osebe
2. ESRR: LAS, samostojni podjetniki ali pravne osebe

1 EKSRP: SC8: spodbujanje zaposlovanja, rasti, enakosti spolov, vključno s participacijo žensk v kmetovanju, socialne vključenosti in lokalnega razvoja na podeželju, vključno s krožnim biogospodarstvom in trajnostnim gozdarstvom.

Ukrep prispeva k razvoju manjše infrastrukture na podeželju, socialni vključenosti vseh prebivalcev na podeželju, socialni vzdržnosti.

2 ESRR: Specifičnem cilju 9.2: Spodbujanje celostnega in vključujočega socialnega, gospodarskega in okoljskega lokalnega razvoja, kulture, naravne dediščine, trajnostnega turizma in varnosti na območjih, ki niso mestna območja

Ukrep prispeva k krepitvi kompetenc ter skrbi za prikrajšane skupine, boljši kakovosti življenja lokalnega prebivalstva, boljši izrabi javnega prostora in bolj enakomerna razporeditev podpore po naseljih.

Ukrep se izvaja na celotnem območju LAS.

Omejitve

Podprte bodo manjše investicije, s poudarkom na širšem pomenu za območje LAS ter dodani vrednosti za projekt in prebivalce območja LAS. Naložbe v veliko infrastrukturo niso upravičene.

Večje javne infrastrukture (osnovna cestna in komunalna infrastruktura) ter druge aktivnosti, ki sodijo med osnovne naloge, ki so jih v skladu z zakonom o lokalni samoupravi dolžne zagotavljati in financirati občine, niso upravičeni do sofinanciranja.

Projekt, ki je upravičen v okviru drugih intervencij SN SKP, se lahko podpira preko intervencije LEADER, če izkazuje dodano vrednost za razvoj lokalnega območja, ki temelji na dvigu socialnega kapitala, upravljanja ali prispevku k rezultatu projekta (npr. skupni interes, skupina upravičencev, dostop javnosti do rezultatov projekta, inovativne značilnosti projekta na lokalni ravni, integrirani projekti).

Pri oblikovanju ukrepov so upoštevane ugotovitve Evropskega računskega sodišča¹⁸.

5.2 Opis izvajanja operacij

LAS v okviru SLR izvaja operacije, ki se izberejo na javnem pozivu, operacije, ki jih izvaja LAS in operacije sodelovanja. Izbor operacij bo potekal skladno z določbami Pravilnika o postopku izbora operacij LAS, ki ga pripravi Upravni odbor in potrди Skupščina LAS, pred objavo prvega javnega poziva za izbor operacij, izborom operacije katerih upravičenec je LAS oz. izborom operacij sodelovanja.

Postopek izbora operacij, skladno z Uredbo (EU) 2021/1060¹⁹, zagotavlja nediskriminatorni in pregledni izbirni postopek in merila, ki preprečujejo navzkrižja interesov ter zagotavljajo, da nobena posamezna interesna skupina ne nadzoruje odločitev. Pripravljen je skladno s Pravilnikom o postopkih za izvrševanje proračuna Republike Slovenije,²⁰ ki določa preglednost postopkov in preprečuje konflikta interesov. V postopku izbora operacij vse tehnično administrativne naloge opravi vodilni partner.

Ocenjevalno komisijo imenuje Upravni odbor LAS. Komisija vodi postopek javnega poziva, ocenjuje operacije prejete na javni poziv, operacije LAS in operacije sodelovanja. Vodilni partner nudi komisiji tehnično in administrativni pomoč.

Operacije, ki se izberejo na podlagi javnega poziva

Postopek javnega poziva se prične z objavo javnega poziva, ki se objavi na spletni strani LAS Barje z zaledjem. Ocenjevalna komisija oceni ali je vsebina razpisne dokumentacije pripravljena tako, da je možno pričakovati uspešen javni razpis. Objava javnega poziva vključuje besedilo poziva z razpisno dokumentacijo. V javnem pozivu je določen rok za oddajo vlog.

Postopek odpiranja prejetih vlog izvede vodilni partner, ki pripravi zapisnik o administrativnem pregledu in vlagatelje pozove k dopolnitvam in razjasnitvam v kolikor vloga katerih vloga oz. dopolnitev vloge ni v celoti razumljiva.

Vloga se šteje za popolno, če je jasna, razumljiva in ima priložene vse z javnim razpisom zahtevane elemente. Ocenjevalna komisija opravi strokovni pregled popolnih in razjasnjenih vlog in jih oceni na podlagi meril, ki so bila navedena v javnem razpisu oziroma razpisni dokumentaciji. O strokovnem pregledu in ocenjevanju se vodi zapisnik in poročilo za Upravni odbor. Upravni odbor odloči in izda sklep o financiranju posamezne operacije. Če upravni odbor ugotovi, da je poročilo Ocenjevalne komisije pomanjkljivo ali nepravilno, mora Ocenjevalno komisijo pozvati, da poročilo dopolni oziroma ponovno izvede ocenjevanje.

Upravni odbor na podlagi poročila ocenjevalne komisije odloči in izda sklep o financiranju posamezne operacije. Če upravni odbor ugotovi, da je poročilo ocenjevalne komisije pomanjkljivo ali nepravilno,

¹⁸ https://www.eca.europa.eu/Lists/ECADocuments/SR22_10/SR_Leader_SL.pdf

¹⁹ Uredba (EU) 2021/1060 EVROPSKEGA PARLAMENTA IN SVETA, z dne 24. junija 2021, o določitvi skupnih določb o Evropskem skladu za regionalni razvoj, Evropskem socialnem skladu plus, Kohezijskem skladu, Skladu za pravični prehod in Evropskem skladu za pomorstvo, ribištvo in akvakulturo ter finančnih pravil zanje in za Sklad za azil, migracije in vključevanje, Sklad za notranjo varnost in Instrument za finančno podporo za upravljanje meja in vizumsko politiko

²⁰ Pravilnik o postopkih za izvrševanje proračuna Republike Slovenije (Uradni list RS, št. 50/07, 61/08, 99/09 – ZIPRS1011, 3/13, 81/16, 11/22, 96/22, 105/22 – ZZNŠPP in 149/22)

STRATEGIJA LOKALNEGA RAZVOJA ZA LOKALNO AKCIJSKO SKUPINO BARJE Z ZALEDJEM,
za programsko obdobje 2021–2027

mora ocenjevalno komisijo pozvati, da poročilo dopolni oziroma ponovno izvede ocenjevanje. Sklep podpiše predsednik LAS Barje z zaledjem. V sklepu mora biti utemeljena odločitev.

Vodilni partner posreduje vlagateljem sklep o izboru in ga pozove k podpisu pogodbe. Kadar operacijo prijavlja več partnerjev se sklep posreduje vodilnemu partnerju operacije, ki podpiše tudi pogodbo. O odločitvi glede dodelitve sredstev je vodilni partner, v roku ki je določen v javnem pozivu, dolžan obvestiti tudi vlagatelje, ki niso bili izbrani.

Vlagatelj operacije ima v primeru neizbire pravico vložiti pritožbo na Skupščino LAS. V svoji pritožbi mora natančno opredeliti in utemeljiti razloge, zaradi katerih je pritožba vložena. Predmet pritožbe ne morejo biti postavljena merila za ocenjevanje vlog.

Merila za izbor operacij prispevajo k

- doseganju cilja in namena intervencije LEADER/CLLD,
- doseganju ciljev SLR,
- okoljski trajnosti,
- socialni vzdržnosti,
- enakopravni vključenosti različnih partnerjev,
- inovativnosti,
- dodani vrednosti na območju LAS,
- družbeni spremembi ter dvigu družbene ozaveščenosti (za sklad ESRR).

V okviru meril za izbor operacij bomo za sklad ESRR upoštevali relevantne omilitvene ukrepe in priporočila v skladu s celovito presojo vplivov na okolje, spoštovanje enakost spolov, enakih možnosti in nediskriminacije ter Postopkovnik za zagotavljanje horizontalnega omogočitenega pogoja »Učinkovita uporaba in izvajanje Listine o temeljnih pravicah« in Akcijski program za invalide 2022-2030 ter drugi relevantni dokumenti.

Tabela 14: Merila za izbor operacij

A	SPLOŠNA MERILA
1	Doseganje cilja intervencije leader in/ali Ukrepa CLLD
2	Doseganje ciljev in ukrepov SLR
3	Dodana vrednost izvajanja operacije
4	Operacija prispeva k družbeni spremembi ter dvigu družbene ozaveščenosti
B	SPECIFIČNA MERILA
5	Inovativnost operacij
6	Enakopravna vključenost različnih partnerjev (Mreženje in partnerstva operacij)
7	Dolgoživost projektov
8	Javna raba neizkoriščenih prostorov (zunanji, notranji)
9	Okoljska trajnost
10	Podjetniško povezovanje
11	Socialna vzdržnost

V okviru postopka izbora projektov je upoštevana določba 2b odstavek 31 člena uredbo 2021/1060²¹, na podlagi katere zagotavljamo, da nobena posamezna interesna skupina ne nadzoruje odločanja in sicer na ravni odločanja o projektih najmanj 50 % glasov prispevajo partnerji, ki niso javni organi. Hkrati na nivoju odločanja zagotavljamo, da niti javni organi, niti katera koli posamezna interesna skupina nima več kot 49 % glasovalnih pravic.

²¹ <https://eur-lex.europa.eu/legal-content/SL/TXT/?uri=CELEX:32021R1060>

Operacije katerih upravičenec je LAS

Namen

Operacije, ki jih bo izvajal LAS so namenjene spodbujanju in povezovanju lokalnih partnerjev v mrežo, tako z novimi vsebinami, kot z povezovanjem vsebin operacij izvedenih v obdobjih 2007-2013 in 2014-2020, s tem bomo okrepili sodelovanje in **načelo mreženja** vključili v SLR.

Postopek izbora:

Operacije, ki jih izvaja LAS morajo biti v interesu celotnega območja. Za izvedljivost operacije je potrebno sodelovanje različnih sektorjev. Ocenjevalna komisija ocenjuje operacije z enakimi merili, kot to velja za operacije drugih vlagateljev. LAS izvaja operacije na predlog Upravnega odbora LAS neposredno, zato prijava na javni poziv ni potrebna. Operacijo, ki zadostuje vsem merilom potrdi Skupščina LAS.

V okviru postopka izbora projektov je upoštevana določba 2b odstavek 31 člena uredbo 2021/1060²², na podlagi katere zagotavljamo, da nobena posamezna interesna skupina ne nadzoruje odločanja in sicer na ravni odločanja o projektih najmanj 50 % glasov prispevajo partnerji, ki niso javni organi. Hkrati na nivoju odločanja zagotavljamo, da niti javni organi, niti katera koli posamezna interesna skupina nima več kot 49 % glasovalnih pravic.

V kolikor se obravnava operacije, vlagateljev s katerimi so člani Ocenjevalne komisije, upravnega odbora ali skupščine zasebno ali poslovno povezani s prijaviteljem ali njegovim partnerjem v operaciji ali kadar bi iz drugih razlogov nastalo navzkrižje interesov, se morajo le-ti izločiti in jih nadomestiti nadomestni člani.

Operacije sodelovanja LAS

Namen: Sodelovanje med LASi v Sloveniji ali širše je pomemben vir prenosa znanj, uspešnih pristopov, dobrih praks in inovacij za lokalno prebivalstvo. Sodelovanje LAS bo medregionalno ali transnacionalno.

Cilj: Vsebinsko bodo operacije sodelovanja prispevale k krepitvi zmogljivosti LAS (znanje, informacije), večji socialni vključenosti, izmenjavi dobrih praks, pridobljenimi novimi znanji in trajnostjo operacij sodelovanja. V okviru sklada EKSRP bodo operacije sodelovanja vsebinsko naslavljale lokalno kulinariko, povezovanje v dobavne verige, zmanjševanje odpadne hrane in odpadkov, ohranjanje narave in kulturne dediščine na zavarovanih območjih, ipd.

V okviru sklada ESRR bodo aktivnosti namenjene celovitemu razvoju ponudbe (storitve, izdelki, doživetja) za zavarovanih območjih.

Postopek izbora

LAS izvaja operacije sodelovanja na predlog Upravnega odbora LAS. Ocenjevalna komisija oceni operacije na podlagi meril. Operacije sodelovanja potrdi Skupščina LAS.

V okviru postopka izbora projektov je upoštevana določba 2b odstavek 31 člena uredbo 2021/1060²³, na podlagi katere zagotavljamo, da nobena posamezna interesna skupina ne nadzoruje odločanja in sicer na ravni odločanja o projektih najmanj 50 % glasov prispevajo partnerji, ki niso javni organi. Hkrati

²² <https://eur-lex.europa.eu/legal-content/SL/TXT/?uri=CELEX:32021R1060>

²³ <https://eur-lex.europa.eu/legal-content/SL/TXT/?uri=CELEX:32021R1060>

STRATEGIJA LOKALNEGA RAZVOJA ZA LOKALNO AKCIJSKO SKUPINO BARJE Z ZALEDJEM,
za programsko obdobje 2021–2027

na nivoju odločanja zagotavljamo, da niti javni organi, niti katera koli posamezna interesna skupina nima več kot 49 % glasovalnih pravic.

V kolikor se obravnava operacije, vlagateljev s katerimi so člani Ocenjevalne komisije, upravnega odbora ali skupščine zasebno ali poslovno povezani s prijaviteljem ali njegovim partnerjem v operaciji ali kadar bi iz drugih razlogov nastalo navzkrižje interesov, se morajo le-ti izločiti in jih nadomestiti nadomestni člani.

6. Opis postopka vključitve skupnosti v pripravo SLR

6.1 Partnerstvo v programskem obdobju 2014-2020 in opis poziva za oblikovanje v obdobju 2021-2027

Las Barje z zaledjem je bila kot partnerstvo organizirano že v programskem obdobju 2007-2013. Svoje delo je partnerstvo nadaljevalo v programskem obdobju 2014-2020. Deluje na območju občin Borovnica, Brezovica, Dobrova-Polhov Gradec, Horjul, Log-Dragomer in Vrhnika. Organizirana kot pogodbeno partnerstvo treh sektorjev (javni, zasebni in gospodarski) pri čemer noben sektor ne nadzoruje odločanja. Oblikovala je na območju s skupnimi lokalnimi potrebami in izzivi, s skupnim ciljem uresničevanja lokalnih razvojnih potreb in doseganja zastavljenih ciljev.

V preteklem obdobju se je izkazalo, da LAS Barje z zaledjem uživa splošno družbeno in politično podporo. Zaradi dobrih preteklih izkušenj z delovanjem LAS so člani s sklenitvijo družbene pogodbe (na seji skupščine dne, 20.2.2023) potrdili:

- da deluje na območju s skupnimi lokalnimi potrebami in izzivi,
- da imajo skupen interes po združevanju z namenom spodbujanja celovitega in uravnoveženega razvoja lokalnih območij po pristopu »od spodaj navzgor« in s ciljem uresničevanja lokalnih razvojnih potreb,
- da želijo z obstoječo lokalno akcijsko skupino še nadaljevati in v okviru partnerstva pripraviti in izvesti tudi Strategijo lokalnega razvoja na območjih občin Borovnica, Brezovica, Dobrova-Polhov Gradec, Horjul, Log-Dragomer in Vrhnika do leta 2027, kot jo opredeljuje Uredba o delovanju lokalnih akcijskih skupin in potrditvi strategij lokalnega razvoja za programsko obdobje do leta 2027 (Uradni list RS št. 116/2022).
- da je območje LAS Barje z zaledjem povezano v homogeno geografsko in funkcionalno območje, ki se ne deli med ali prekriva z območji drugih LAS.
- da se posamezna območja LAS med sabo ne prekrivajo.
- da območju LAS po podatkih SURS, na dan 1. januar 2022, živi 49.667 prebivalcev in ni naselij z več kot 10.000 prebivalcev.
- da LAS prostorsko pokriva območje zahodne Slovenije, zato se uvršča v zahodno kohezijsko regijo
- da so vsi partnerji LAS enakopravni,
- da so odgovornosti in obveznosti partnerjev LAS jasno opredeljene
- da na ravni odločanja nobena interesna skupina ne prevladuje.

Družbeno pogodbo št. 005-1-2023-1, ki vključuje tri sektorje območja, in sicer: javni, zasebni in gospodarski, so podpisale vse občine na območju LAS Barje z zaledjem

Na podlagi Uredbe o delovanju lokalnih akcijskih skupin in potrditvi Strategij lokalnega razvoja za programsko obdobje do leta 2027 (Uradni list RS, št. 116/2022) je bil 26.1.2023 na spletni strani objavljen javni poziv (skupaj s pristopno izjavo) za vstop v partnerstvo LAS Barje z zaledjem, ki deluje na območju občin Borovnica, Brezovica, Dobrova-Polhov Gradec, Horjul, Log-Dragomer in Vrhnika.

6.2 Opis aktivnosti

V pripravo SLR smo s sestanki, delavnicami in spletno anketo vključili širok krog prebivalcev območja LAS, strokovne organizacije, nevladne organizacije, obstoječe in nove člane LAS, s čimer smo upoštevali načelo *pristopa od spodaj navzgor*. Organiziranih je bilo pet delavnic, ki so bile izvedene na različnih lokacijah na območju LAS Barja z zaledjem. Delavnice so pokrivalo naslednja področja: podjetništvo, mladi, naravna in kulturna dediščina, kmetijstvo in kohezivnost v skupnosti. Vabila na

STRATEGIJA LOKALNEGA RAZVOJA ZA LOKALNO AKCIJSKO SKUPINO BARJE Z ZALEDJEM,
za programsko obdobje 2021–2027

delavnice smo objavljali na spletni strani LAS Barje z zaledjem, Facebook profilu LAS, spletnih straneh vseh občin LAS Barje z zaledjem, pošiljali članom LAS in ostali zainteresirani javnosti. Izvedbo delavnice je spremljal lokalni medij (Naš časopis).

Slika 3: Prva delavnica – Podjetništvo (občina Log – Dragomer, dne 21.3.2023)



Vir: Arhiv LAS Barje z zaledjem

Slika 4: Druga delavnica – Mladi (občina Brezovica, dne 28.3.2023)



Vir: Arhiv LAS Barje z zaledjem

Slika 5: Tretja delavnica – Kmetijstvo (občina Borovnica, dne 4.4.2023)



Vir:



Arhiv LAS Barje z zaledjem

Slika 6: Četrta delavnica – Naravna in kulturna dediščina (Polhograjska graščina, dne 11.4.2023)



Vir: Arhiv LAS Barje z zaledjem



Slika 7: Peta delavnica – Kohezivnost v skupnosti (OŠ Horjul, dne 18.4.2023)



Vir: Arhiv LAS Barje z zaledjem



Delavnice so bile dobro obiskane, udeleženci so zastopali vse sektorje, sodelovali so tudi predstavniki strokovnih institucij. Izvedene so bile po metodi Svetovna kavarna, saj smo želeli o določeni tematiki spodbuditi skupni dialog, izmenjavo znanja in idej, da bi ustvariti živo omrežje za pogovor. Udeleženci so si izmenjali izkušnje in poglede, se seznanili z mnenji drugih, jih vrednotili, rangirali, komentirali, jih nadgradili ter oblikovali ključne ideje in sklepe.

Z medsebojnim povezovanjem in sodelovanjem so oblikovali boljše ideje za reševanje problemov območja LAS. Mreženje na delavnicah je prispevalo k večji povezanosti in sodelovanju med udeleženci, spodbudilo izmenjavo znanja in inovacij ter omogočilo boljše reševanje kompleksnih problemov in izkoriščanje priložnosti. Z delavnicami smo uresničili načelo mreženja, sodelovanja in inovativnosti.

Na spletni strani LAS Barje z zaledjem in Facebook profilu LAS je bila objavljena spletna anketa, s katero smo javnost povabili k predstavitvi projektnih idej, ki smo jih vključilo v pripravo SLR.

Slika 8: Objava na spletni strani LAS Barje z zaledjem



Vir: www.lasbarje.si

Tabela 15: Udeležba na delavnicah za pripravo SLR, po spolu in skupaj

Delavnica	Ženske	Moški	Skupaj
Podjetništvo	8	7	15
Mladi	9	10	19
Kmetijstvo	6	8	14
Narava in kultura	12	10	22
Kohezivnost	7	8	15
Skupaj	42	43	85

Vir arhiv LAS barje z zaledjem

Skupaj se je delavnic udeležilo 85 udeležencev vseh treh sektorjev (civilna družba, javni sektor in zasebni sektor). Največje zanimanje za delavnice je bilo pri zasebnem sektorju, najmanjše pa pri civilni družbi. Delavnice na temo mladih se je udeležilo 19 udeležencev. Delavnic so se udeležili tudi starejši, ki so bili zastopani v vseh treh sektorjih. Glede na spol je bila zastopanost na delavnicah enakomerno zastopana, Delavnic se je udeležilo 42 žensk in 43 moških. Pomembnejše ugotovitve delavnic so povzete v analizi stanja in se odražajo v potrebah SLR.

Tabela 16: Udeležba na delavnicah za pripravo SLR, po sektorjih in skupaj

Delavnica	Civilna družba	Javni sektor	Zasebni sektor	Skupaj
Podjetništvo	5	3	7	15
Mladi	3	8	8	19
Kmetijstvo	0	5	9	14
Narava in kultura	3	9	10	22
Kohezivnost	2	5	8	15
Skupaj	13	30	42	85

Vir arhiv LAS barje z zaledjem

6.3 Vključenost lokalnih akterjev v pripravo SLR

Lokalnem akterjem smo na sestankih in delavnicah predstavili glavno vlogo LAS Barja z zaledjem: povezovanje lokalnega prebivalstva s ciljem spodbujanja idej in aktivnega sodelovanja pri izvajanju projektov.

S sestanki, delavnicami in spletno anketo smo v pripravo SLR vključili širok krog prebivalcev območja LAS, strokovne organizacije, nevladne organizacije, obstoječe in nove člane LAS. Struktura udeležencev je bila reprezentativna, tako glede na spol in zastopanost večine starostnih skupin ter posameznih sektorjev (javni, zasebni, gospodarski).

Z uvodnim spoznavanjem udeležencev delavnic (od kod prihajajo, kaj počnejo v zvezi s temo delavnice) in s katerimi izzivi se soočajo, smo identificirali izzive in priložnosti območja LAS. Z metodo Svetovna kavarna smo lahko vključili vse udeležence v pogovor, si izmenjali poglede in izkušnje ter skupaj oblikovali predloge za izboljšavo obstoječega stanja. Sproščeno vzdušje med udeleženci delavnic je prispevalo mreženju in k skupnim oblikovanjem idej za reševanje izzivov na območju LAS Barje z zaledjem. To je bila tudi osnova za pripravo SWOT analize, oblikovanje razvojnih potreb in možnosti na območju LAS, določanju glavnih ciljev, ukrepov ter finančne razporeditve sredstev.

LAS je s pripravo strategije lokalnega razvoja in s prilagojenimi ukrepi ter cilji upoštevala značilnost območja LAS, predvsem geografske in demografske težave, s katerimi se sooča območje LAS Barje z zaledjem.

6.4 Postopek priprave SLR

Lokalno prebivalstvo, strokovne organizacije, nevladne organizacije, obstoječe člane LAS in nove člane smo aktivno vključevali v animacijo okolja in pripravo SLR. Lokalni akterji so v okviru petih delavnic sodelovali pri vseh ključnih fazah oblikovanja SLR, in sicer: priprava analize stanja, oblikovanje razvojnih potreb in potencialov območja LAS, priprava SWOT analize, določitev glavnih ciljev in tematskih področij ukrepanja ter oblikovanju ukrepov (želenih rezultatov in razvojnih prioritet). Povabila na delavnice so bila javna. S pomočjo delavnic in spletne ankete, ki je bila objavljena na spletni strani LAS, smo prejeli nabor projektnih idej, na podlagi katerih smo opredelili ukrepe vključene v SLR.

Osnutek strategije je bil skupaj s predlogom za finančno razporeditev sredstev poslan članom LAS v javno obravnavo. Izveden postopek zagotavlja sodelovanje lokalnih akterjev v pripravo SLR.

7. Opis sistema upravljanja LAS, vključno z upravljanjem, spremljanjem in vrednotenjem, ki dokazujejo zmogljivost LAS za izvajanje SLR

7.1 Opis postopka določitve vodilnega partnerja LAS in navedba kadrovske zmogljivosti, virov financiranja, izkušenj in znanj

Uredba o delovanju lokalnih akcijskih skupin in potrditvi strategij lokalnega razvoja za programsko obdobje do leta 2027 (Uradni list RS, št. 161/22) v 6. členu določa, da lokalno partnerstvo izbere enega partnerja izmed članov, kot vodilnega partnerja, ki zastopa LAS v upravnih in finančnih zadevah, upravlja s transakcijskim računom LAS ter opravlja vse druge naloge, ki izhajajo iz pogodbe med LAS in vodilnim partnerjem. 18. člen Pogodbe o ustanovitvi LAS Barje z zaledjem. LAS Barje z zaledjem opredeljuje sklenitev pogodbe z Vodilnim partnerjem, iz katere izhaja obseg nalog in obveznosti ter finančno njihovo ovrednotenje. Vodilni partner je končni upravičenec do podpore za upravljanje, spremljanje in vrednotenje SLR ter njene animacije.

Člani LAS Barje z zaledjem so na Skupščini, ki je potekala 20.2.2023 potrdili partnersko pogodbo v kateri so ne glede na točko 18.1. pogodbe vodilnega partnerja LAS imenovali člana LAS : Zavod Cerpok, Loška cesta 12, 1358 Log pri Brezovici, matična številka: 5997429000, zakoniti zastopnik: prof. dr. Andrej Udovč], ki izpolnjuje pogoje po 16.točki te pogodbe.

Center za razvoj podeželja in kmetijstva Preserje (CERPOK) je zasebni zavod, ki že od svoje ustanovitve leta 1998 uspešno deluje na področju razvoja podeželja in kmetijstva.

CERPOK so ustanovili štiri partnerji (prof. dr. Matija Kovačič, prof. dr. Andrej Udovč, dr. Anton Perpar in mag. Robert Fabijan), vsi priznani mednarodni strokovnjaki s področja ekonomike kmetijstva in razvoja podeželja z namenom uresničevanja poslanstva zavoda, tj. prepoznavati razvojne potenciale slovenskega podeželja ter načrtovati in soustvarjati njegov trajnostni razvoj. Svoje poslanstvo zavod od ustanovitve dalje uspešno izvaja zahvaljujoč visoki usposobljenosti svojih ustanoviteljev na področju agrarne ekonomike, managementa, financ, računalništva in predvsem razvoja podeželja, saj je prof. Kovačič dejansko začetnik strokovnega izvajanja razvoja podeželja v Sloveniji.

Projekti so temeljna metoda delovanja CERPOKa, ki projekte snuje, pridobiva in vodi, zato ima ustrezne izkušnje z izvajanjem vseh aktivnosti pri različnih tipih nacionalnih in mednarodnih projektov. CERPOK je s prepoznavanjem potreb in priložnosti območja LAS ter z zagotavljanjem finančnih in človeških virov tudi koordiniral celoten proces priprave in izvedbe razvojnih projektov preteklem programskem obdobju, kakor tudi pripravo nove SLR. V procesu spodbujanja ter povezovanja zainteresiranih deležnikov uspešno oblikuje strateška partnerstva, katerih delovanje temelji na merljivih ciljih in skrbnem vrednotenju doseženih rezultatov.

CERPOK ima za pripravo strategije lokalnega razvoja zaposleno eno osebo. Če to ne zadostuje za izvajanje projektov po potrebi sklepa ustrezne pogodbe z izbranimi strokovnjaki, kar mu omogoča, da za vsak projekt sestavi optimalen interdisciplinaren team potrebnih sodelavcev. Za potrebe vodenja LAS v programskem obdobju 2023-2027 načrtuje CERPOK skleniti ustrezne pogodbe o zaposlitvi, kot to določa uredba. Poleg tega skladno s potrebami načrtuje tudi dodatne podjemne pogodbe in pogodbe o sodelovanju s strokovnjaki s področij razvoja podeželja, agrarne ekonomike, podjetništva in upravljanja s projekti, računovodskih storitev in informatike.

Obseg sodelovanja za potrebe vodenja LAS Barje z zaledjem je predviden v naslednjih okvirnih obsegih sodelovanja:

Delovna obremenitev je zagotovilo, da bo lahko CERPOK v vsakem trenutku ustrezno kombiniral znanje, izkušnje in potreben obseg dela za izvedbo vseh nalog Vodilnega partnerja. Zaradi razpršenosti

STRATEGIJA LOKALNEGA RAZVOJA ZA LOKALNO AKCIJSKO SKUPINO BARJE Z ZALEDJEM,
za programsko obdobje 2021–2027

zadolžitev in pristojnosti, tudi eventualne nezmožnosti za opravljanje zastavljenih nalog posameznika (npr. bolezen) ne more ogroziti izvedbo vseh nalog Vodilnega partnerja.

Tabela 17: Obseg dela vodilnega partnerja po polni delovni moči

Področje delovanja	Okvirni PDM
Izvajanje Strategije lokalnega razvoja LAS - sklad EKSRP	1,0
Izvajanje Strategije lokalnega razvoja LAS - sklad ESRR	1,0
Upravno pravna podpora	0,3
Vodenje računovodstva	0,2
Informacijska podpora in upravljanje spletnih strani	0,2

Fleksibilnost in poznavanje tematike razvoja podeželja je bilo glavno vodilo, da je Razvojni svet LAS Barje z zaledjem za upravljavca LAS že v programskem obdobju 2007-2013 in 2014-2020 izbral zavod CERPOK. Pridobljene izkušnje z vodenjem LAS v preteklem programskem obdobju in visoko strokovno usposobljen kader bo zagotovilo za operativno delovanje in opravljanje nalog Vodilnega partnerja LAS, saj bo ustrezna ekipa strokovnjakov, s katerimi so za namene izvajanja nalog upravljavca LAS v obdobju do 2027 že tudi sklenjene ustrezne pogodbe, zagotavlja vsa potrebna znanja iz najrazličnejših področij potrebna za kvalitetno opravljanje dela in nalog vodilnega partnerja.

Tabela 18: Bilanca stanja na dan 31.12. v letih od 2020 do 2022 (Letna poročila CERPOK za leta od 2020 do 2022)

	2020	2021	2022
Sredstva	102988,85	99705,92	133319,40
Dolgoročna sredstva in sredstva v upravljanju	262,20	153,17	45,22
Kratkoročna sredstva (razen zalog in AČR)	101824,32	98918,13	132440,39
Aktivne časovne razmejitve	902,33	634,08	833,79
Obveznosti do virov sredstev	102988,85	99705,92	133319,40
Kratkoročne obveznosti in PČR	16028,46	16881,14	17182,30
Lastni viri in dolgoročne obveznosti	86960,39	82824,78	116137,10

Tabela 19: Izkaz prihodkov in odhodkov v letih od 2020 do 2022 (Letna poročila CERPOK za leta od 2020 do 2022)

	2020	2021	2022
Prihodki od poslovanja	129.285,32	62.167,63	10.9076,41
Finančni prihodki	6,50	0,02	0,01
Drugi prihodki	0,92	0,14	0
Celotni prihodki	129.292,74	62.167,79	109.076,42
Stroški blaga, materiala in storitev	70.653,89	66.142,52	75.573,28
Stroški dela	3.324,99	0	0
Amortizacija	108,49	108,49	108,49
Drugi stroški	30	5	30
Finančni odhodki	0	0	0
Drugi odhodki	0,33	47,39	10
Celotni odhodki	74.117,70	66.303,40	75.721,77
Presežek prihodkov	55.175,04	- 4.135,61	33.354,65

CERPOK je zasebni zavod, financiran izključno preko pridobljenih projektov s strani zasebnih in javnih naročnikov. Finančno stanje zavoda je stabilno in v vsem svojem obdobju poslovanja še nikoli ni

izkazoval likvidnostnih težav. Ker zavod posluje s pozitivnim denarnim tokom tudi v primerih minimalnih bilančnih presežkom odhodkov nad prihodki ni zadolžen. Svoje obveznosti poravnava tekoče, zapadlih in neplačanih obveznosti nima. Povzetek posameznih postavk iz Bilance stanja in Izkaza prihodkov in odhodkov v letih od 2020 do 2022 je razviden iz spodnjih tabel. Za vodenje finančnega knjigovodstva ima zavod sklenjeno pogodbo z računovodskim servisom Apollo plus d.o.o.

Za nakazalo finančnih sredstev v okviru LEADER/CLLD ima vodilni partner za LAS zagotoviti ločen transakcijski račun. Vzpostavljen so tudi ustrezne računovodske kode za vse transakcije, ki jih opravi za LAS.

CERPOK bo spoštoval odločitve organov LAS in njihove interne in splošne akte ter zagotavljal vpogled v poslovanje LAS, s čimer se bo zagotovil nadzor nad zakonito porabo javnih sredstev ter preprečeval konflikt interesov. Iz zgoraj navedenega izhaja, da je CERPOK, kadrovsko, finančno in upravno sposoben voditi LAS tudi v obdobju do 2027. Ima izkušnje z upravljanjem razvojnih programov in javnih sredstev in izpolnjuje druge zahtevane pogoje.

Vodilni partner skladno z izvedbeno uredbo Leader/CLLD in tretjim odstavkom 33. člena Uredbe 2021/1060/EU izvaja naslednje naloge:

1. upravljanje izvajanja odobrene SLR in uresničevanje ukrepov SLR ter delovanje LAS za celotno programsko obdobje;
2. aktivnosti osebja pri vodilnem partnerju, vključno z usposabljanjem za potrebe upravljanja LAS;
3. aktivnosti vezane na odnose z javnostjo, promocijo LAS in mreženje;
4. priprava nediskriminatornega in preglednega izbirnega postopka in meril ter ostalih internih navodil LAS, ki preprečujejo navzkrižje interesov ter zagotavljajo, da noben sektor ne nadzoruje odločanja o izboru operacij;
5. urediti dostop do ustreznega informacijskega sistema posameznega sklada pred vlaganjem vlog in zahtevkov za izplačilo v informacijski sistem;
6. priprava in objava javnih pozivov za zbiranje predlogov operacij, preveritev zakonitosti operacij, določitev zneska podpore; izbor operacij, preveritev zakonitosti operacij ter izbor drugih operacij, skupaj z organi LAS;
7. posredovanje vlog in zahtevkov za izplačilo za posamezne podpore iz te uredbe, v skladu s posebnimi pogoji posameznega sklada iz te uredbe;
8. pred posredovanjem zahtevka za izplačilo izvedba preverjanja, če so operacije izvedene skladno s potrjeno vlogo, da so sofinancirani projekti označeni v skladu s pravili označevanja, določenimi za posamezni sklad;
9. krepitev zmogljivosti lokalnih akterjev za razvoj in izvajanje projektov ter skrb za informiranost upravičencev v zvezi s pravicami in dolžnostmi tudi po zadnjem izplačilu sredstev;
10. animacija območja, zagotavljanje informacij zainteresiranim prebivalcem na območju LAS z namenom zagotavljanja informacij in spodbujanja izvajanja SLR, spodbujanje izvajanja projektov ter pomoč potencialnim upravičencem pri pripravi projektov;
11. spremljanje napredka pri izvajanju SLR ter pregled nad izvajanjem projektov tudi po izplačilu sredstev;
12. vrednotenje izvajanja SLR;
13. vodilni partner sodeluje
 - z medresorsko delovno skupino,
 - za sklad EKSRP: z organom upravljanja, akreditirano plačilno agencijo in certifikacijskim organom,
 - za sklad ESRR z organom upravljanja, posredniškim telesom in organom za računovodenje, revizijskim organom
 - vodilni partner sodeluje tudi z revizijskimi organi ter drugimi nadzornimi organi obeh skladov;

14.redna objava vseh informacij, namenjenih večji informiranosti upravičencev in širše javnosti, še predvsem javnih pozivov za izbor projektov, rezultatov izbora projektov, opisov projektov ter izvedenih projektov, na spletni strani LAS in v drugih medijih.

Naloge vodilnega partnerje so natančneje opredeljene pogodbi z vodilnim partnerjem.

Vodilni partner bo pri svojem upravnem poslovanju smiselno uporabljal Zakon o upravnem postopku²⁴ za kar tudi razpolaga z osebjem, ki ima ustrezna znanja. V okviru pogodbe med LAS Barje z zaledjem in vodilnim partnerjem in Aneksa k pogodbi so zagotovljeni tudi pogoji in postopki za ustrezno preglednost delovanja, sledljivost, nadzor nad porabo sredstev, transparentnost postopkov in preprečevanje nasprotja interesov.

7.2 Opis sistema spremljanja in vrednotenja SLR

V okviru programa se vrednoti uspešnost, učinkovitost, ustreznost in usklajenost ter dodana vrednost LEADER.

V programskem obdobju 2023-2027 bo vrednotenje potekalo na ravni SLR, ki zajema vrednotenje izvedenih operacij na nivoju ukrepov.

Vrednotenje za sklad ESRR bo izvedeno skladno s pravili Organa upravljanja za kohezijsko politiko.

Vrednotenje na ravni LAS, zajema

- vrednotenje izvedenih operacij glede na doseganje meril,
- spremljanje delovanja upravljavskih struktur.

Vrednotenje izvedenih operacij glede na doseganje meril

Tabela 20: Vrednotenje operacij na podlagi meril:

Merilo	Kazalnik
Dodana vrednost izvajanja Leader/CLLD	Število operacij z dodano vrednostjo
Inovativnost operacij	Število inovativnih operacij
Mreženje in partnerstva operacij	Število partnerjev vključenih v operacijo
	Zastopanost sektorjev v operaciji
	Število vključenih partnerjev iz posameznih občin
Dolgoživost projektov	Število operacij katerih aktivnosti se izvajajo tudi po zaključku operacije.
Javna raba neizkoriščenih prostorov (zunanj, notranji)	Število obnovljenih javnih prostorov z novo vsebino
Krožno gospodarstvo	Število operacij, ki obravnavajo tematiko krožnega gospodarstva
Vključevanje kulturne dediščine (snovne in nesnovne)	Število operacij, ki vključujejo kulturno dediščino
Vključevanje naravne dediščine	Število operacij, ki vključujejo naravno dediščino

²⁴ (Uradni list RS, St. 24/06 — uradno prečiščeno besedilo, 105/06 - ZUS-I, 126/07, 65/08, 8/10, 82/13, 175/20-ZIUOPDVE in 3/22-ZDeb),

STRATEGIJA LOKALNEGA RAZVOJA ZA LOKALNO AKCIJSKO SKUPINO BARJE Z ZALEDJEM,
za programsko obdobje 2021–2027

Podjetniško povezovanje	Število operacij, ki vključujejo novo storitev, izdelek skupen nastop na trgu, ipd.
Enakopravna vključenost različnih partnerjev	Število operacij medgeneracijskega sodelovanja
	Število operacij, namenjenih mladim
	Število operacij, namenjenih starejšim

Vrednotenje se izvaja na letni ravni za izvedene in izplačane operacije.

Delovanje upravljaljskih struktur bo spremljano na podlagi realiziranih sklepov posameznih organov LAS.

Sistem zagotavljanja podatkov s katerimi bomo spremljali vrednosti kazalnikov vključeval različne vire:

Glavni (primarni) vir - rezultati izvedenih projektov, informacije iz prijavnih operacij, poročila oz. zahtevki o izvedenih operacijah, doseženih rezultatih znotraj posameznih operacij in poročila namenjena sledenju trajnosti izvedenih operacij.

Ostali (sekundarni) viri, ki omogočajo spremljanje SLR na območju LAS:

- SURS – podatki o stanju na območju LAS, ki so dostopni na ravni naselij in občin
- AJPES – letna poročila o poslovanju gospodarskih subjektov, podatki o gospodarskih subjektih, nosilcih registriranih dopolnilnih dejavnostih, zadrug, idr.
- Območna obrtno-podjetniška zbornica: podatki o stanju obrtništva in podjetništva na območju LAS,
- RRA LUR podatki na področju domače in umetnostne obrti, skupnih blagovnih znamk, podjetništva ipd.
- Občine: podatki na področju okolja
- Drugi viri: izvedene študije na lokalni, regionalni ali nacionalni ravni, druga poročila javnih institucij s področij, ki zadevajo območje LAS, vprašalniki, delavnice,....

Terminski načrt spremljanja in vrednotenja bo časovno prilagojen obveznostim poročanja organu upravljanja. Poročanje bo vključevalo standardno poročanje o spremljanju in razširjeno poročanje z vsebinami vrednotenja.

Tabela 21: Terminski načrt poročanja in vrednotenja

Leto	Spremljanje in vrednotenje	Obdobje spremljanja in vrednotenja
2024	Letno poročilo in vrednotenje za ESRR	do 31.12.2024
2025	Letno poročilo in vrednotenje za EKSRP	do 31.12.2025
2026	Letno poročilo	do 31.12.2026
2027	Letno poročilo	do 31.12.2027
2028	Letno poročilo	do 31.12.2028
2029	Letno poročilo in vrednotenje za ESRR in EKSRP	do 31.12.2029

STRATEGIJA LOKALNEGA RAZVOJA ZA LOKALNO AKCIJSKO SKUPINO BARJE Z ZALEDJEM,
za programsko obdobje 2021–2027

Letna poročila o spremljanju doseganja kazalnikov se bodo obravnavala na organih LAS. V obdobju bo dvakrat opravljeno vrednotenje izvedenih operacij. Spremljanje in vrednotenje SLR bo opravljal vodilni partner. Za posamezne vsebine in področja bo LAS vključil svoje člane in po potrebi zunanje strokovnjake, pri čemer bo sledil načelu nepristranskosti in ekonomičnosti. Zunanji strokovnjaki bodo vključeni v primeru ugotovljenih večjih odstopanj v doseganju ciljev strategije. V procesih spremljanja in vrednotenja bodo sodelovali tudi upravičenci, ki zagotavljajo informacije o podprtih operacijah.

Z rezultati vrednotenja bo LAS redno obveščal ožjo in širšo javnost. Način obveščanja bo odvisen od ciljnih skupin, ki jih bo želel doseči.

Tabela 22: Načini obveščanja javnosti

Načini obveščanja javnosti	Dosežene ciljne skupine
Pisna gradiva o rezultatih vrednotenja v elektronski obliki (poročila, predlogi ukrepov...)	organi LAS (Skupščina, Nadzorni odbor, Upravni odbor) organi upravljanja
Spletna stran LAS (redna objava vseh aktivnosti in informacij o dogajanju v LAS)	širša zainteresirana javnost
Predstavitve, informiranje in animacija	potencialni upravičenci operacij lokalno prebivalstvo
Promocijski prispevki v (lokalnih, regionalnih in nacionalnih) tiskanih in elektronskih medijih	širša javnost
Preko e-novic (Mreže za podeželje; Društvo za razvoj slovenskega podeželja)	širša zainteresirana javnost

Mehanizmi za spremljanje uporabe rezultatov vrednotenja

V skladu s pripravljenim načrtom spremljanja in vrednotenja bo vodilni partner oz. izvajalec vrednotenja pripravil poročilo o izvedenem vrednotenju, ki bo vseboval podatke o ciljih, uporabljenih metodah, vključenih udeležencih ter rezultatih vrednotenja s predlogom ukrepov za izboljšanje stanja.

Poročila o izvedenih vrednotenjih sprejme Upravni odbor LAS na njegov predlog pa ga potrdi Skupščina.

7.3 Opis nalog, odgovornosti in postopkov sprejemanja odločitev organov LAS

Organi LAS so:

- Skupščina (48 članov - 27 moških, 21 žensk). Skupščino sestavljajo trije sektorji civilna družba 11 članov, javni sektor, 19 članov in zasebni sektor z 18 člani
- Upravni odbor, (9 članov - 7 moških, 2 ženski).
- Predsednica oziroma Predsednik (v nadaljevanju Predsednik), (1 moški)
- Podpredsednica oziroma Podpredsednik (v nadaljevanju Podpredsednik),
- Nadzorni odbor (5 članov - 3 moški, 2 ženski) in
- Ocenjevalna komisija.

Navedeno število članov LAS Barje z zaledjem je na dan 27.2.2023.

Odgovornosti in postopki sprejemanja odločitev

- Kolektivni organi LAS lahko odločajo, če je prisotnih več kot polovica članov organa, odločitve pa sprejemajo z navadno večino prisotnih članov. Vsak član kolektivnega organa LAS ima pri glasovanju en glas.
 - Člana kolektivnega organa, razen člana Ocenjevalne komisije, lahko na seji organa zastopa pooblaščenec, ki pred začetkom seje predsedniku organa predloži pisno pooblastilo.
 - Pri odločanju v LAS nima nobena posamezna interesna skupina, več kot 49% glasov.
 - Pri glasovanju kolektivnih organov uporabljal model glasovanja, ki bo onemogočal prevladujoč vpliv posameznih interesnih skupin.
 - Glasovanje na kolektivnih organih LAS je javno, razen če organ sam ne določi drugače.
 - Seje kolektivnih organov LAS se lahko izvedejo s srečanjem članov v živo ali z uporabo komunikacijskih tehnologij ob smiselni uporabi pravil, ki veljajo za sejo s srečanjem v živo.
 - Mandat Predsednika, Podpredsednika, članov Upravnega odbora, Ocenjevalne komisije in Nadzornega odbora je sedem let, po poteku katerih je lahko ista oseba ponovna izvoljena ali imenovana na to mesto. Mandat Predsednika, Podpredsednika, člana Upravnega odbora in Nadzornega odbora preneha, če ta oseba ali pravna oseba, ki jo pooblastila za zastopanje v teh organih, preneha biti član LAS.
 - Če mandat članu Upravnega odbora ali Nadzornega odbora predčasno preneha, Skupščina imenuje nadomestnega člana za preostanek mandatnega obdobja prejšnjega člana.

Nasprotje interesov

- Član se je dolžan izogibati dejanskemu ali možnemu nasprotju interesov in mora storiti vse, da se mu izogne.
- Nasprotje interesov predstavljajo okoliščine, v katerih interes člana vpliva ali ustvarja videz, da vpliva, na nepristransko in objektivno opravljanje njegovih nalog. Interes člana LAS pomeni
- premoženjsko ali nepremoženjsko korist zanj, za njegove družinske člane in za druge fizične ali pravne osebe, s katerimi ima ali je imel on ali njegov družinski član osebne, poslovne ali politične stike. To se ne nanaša na glasovanje na volitvah.
- Predsednik, Podpredsednik ali član kolektivnega organa LAS mora takoj prenehati s svojim delom, ko ugotovi obstoj okoliščin nasprotja interesov in takoj obvestiti organ LAS, katerega član je. Organ LAS mora čim prej odločiti ali se oseba izloči ali lahko ta oseba nadaljuje z delom. Pri tej odločitvi ta oseba ne sme sodelovati. Odločitev organa LAS je dokončna.
- Če organ LAS odloči, da bo oseba kljub nasprotju interesov nadaljevala z delom, ji mora podati obvezujoče obrazložene usmeritve za ravnanje in odločanje, pri čemer mora zasledovati javni interes oziroma interese in cilje LAS.
- Če obstaja sum, da je pri ravnanju Predsednika, Podpredsednika ali člana kolektivnega organa LAS obstajalo dejansko nasprotje interesov lahko kdorkoli v roku 30 dni od tega ravnanja poda prijavo na Skupščino, ki odloči o morebitnem obstoju nasprotja interesov. Odločitev Skupščine je dokončna.
- V primeru, da Skupščina ugotovi, da je prišlo do nasprotja interesov, mora določiti tudi postopek odprave nepravilnosti.
- Oseba, pri kateri se ugotovi obstoj okoliščin nasprotja interesa, ki se ne izloči iz svojega dela in o tem ne obvesti organa LAS, je odgovorna za škodo, ki LAS pri tem nastane.

Skupščina LAS

Skupščina je najvišji organ LAS in jo sestavljajo vsi člani LAS. Skupščino skliče Predsednik LAS glede na potrebe LAS, najmanj pa enkrat letno. Predsednik LAS mora sklicati Skupščino na pisno zahtevo ene tretjine članov, vodilnega partnerja ali Nadzornega odbora. Zahteva za sklic mora vsebovati vzroke za sklic in predlog sklepov. Če Predsednik LAS na podlagi zahteve ne skliče Skupščine na način, da ta zaseda v 30 dneh od prejema zahteve, lahko Skupščino skličejo člani, vodilni partner ali Nadzorni odbor, ki so sklic zahtevali. Tako sklicana Skupščina lahko odloča samo o zadevah, za katere je bila sklicana. Vabilo na Skupščino se pošlje članom LAS najmanj sedem dni pred sejo na elektronski naslov, kot so ga ti sporočili LAS. Skupaj z vabilom se pošlje tudi dnevni red in gradiva, potrebna za odločanje.

Izjemoma se gradivo lahko predstavi šele na Skupščini, če ga iz objektivnih razlogov ni mogoče pripraviti prej. Vabilo na skupščino in gradiva se lahko pošljejo tudi tri dni pred sejo, kadar mora Skupščina zaradi interesov LAS hitro odločiti. Tako sklicana Skupščina lahko odloča samo o zadevah, za katere je bila sklicana. Skupščino vodi Predsednik, ki lahko za potrebe vodenja seje določi dodatne osebe (npr. za štetje glasov, za pripravo zapisnika, itd.). Če Skupščina ne more odločati, ker ni prisotnih vsaj polovica članov, se seja odloži za 15 minut, po poteku katerih Skupščina lahko odloča ne glede na število prisotnih članov, če se ugotovi, da so bili vsi člani pravilno vabljeni in na to opozorjeni v vabilu. O sprejetju nove pogodbe ali sprememb te pogodbe odloča Skupščina z dvotretjinsko večino vseh članov LAS.

Pri glasovanju na skupščini bomo zagotavljali, da bo okviru postopka izbora projektov upoštevana določba 2b odstavka 31 člena uredbo 2021/1060²⁵, na podlagi katere nobena posamezna interesna skupina ne nadzoruje odločanja. Tako na ravni odločanja o projektih najmanj 50 % glasov prispevajo partnerji, ki niso javni organi. Hkrati na nivoju odločanja zagotavljamo, da niti javni organi, niti katera koli posamezna interesna skupina nima več kot 49 % glasovalnih pravic.

Naloge in pristojnosti Skupščine:

- na predlog Upravnega odbora potrdi letno poročilo o delu in finančno poročilo LAS,
- na predlog Upravnega odbora potrdi letni načrt aktivnosti,
- na predlog Upravnega odbora odloča o spremembi partnerske pogodbe,
- sprejema splošne akte LAS in njihove spremembe,
- sodeluje pri pripravi Strategije lokalnega razvoja
- na predlog Upravnega odbora potrdi Strategijo lokalnega razvoja in njene spremembe,
- izmed članov LAS izvoli Predsednika ter člane Upravnega odbora in Nadzornega odbora,
- razreši Predsednika, člane Upravnega odbora in Nadzornega odbora, če ti delujejo v nasprotju s to pogodbo, splošnimi akti LAS, sklepi organov LAS ali v nasprotju z nameni in interesi LAS,
- lahko razreši člana Upravnega odbora, če se ta v obdobju dveh let ne udeleži več kot polovice sej Upravnega odbora,
- dokončno odloča o izključitvi člana iz LAS,
- na predlog Upravnega odbora potrdi vodilnega partnerja,
- daje Upravnemu odboru in Predsedniku navodila za delo,
- dokončno odloča o pritožbah zoper sklepe drugih organov, ki jih prizadeti lahko vložijo v 15 dneh od vročitve sklepa oziroma od kar je izvedel ali bi lahko izvedel za sklep organa,
- dokončno odloča o obstoju nasprotja interesov iz točke 8.5,
- odloča o drugih zadevah, določenih s to pogodbo, drugimi splošnimi akti LAS ali predpisi, in o najpomembnejših zadevah za LAS.
- na predlog Upravnega odbora odloča in izda sklep o projektih, ki jih izvaja LAS,

Upravni odbor LAS

Organ odločanja, upravljanja in najvišji izvršilni organ LAS je upravni odbor. Sestavljajo ga:

- štiri predstavniki javnega sektorja (občin, krajevnih skupnosti, javnih zavodov, javnih agencij, javnih skladov ali drugih oseb javnega prava),
- dva predstavnika gospodarskega sektorja (gospodarskih družb, oseb, ki samostojno opravljajo dejavnost, kmetov, ki opravljajo tržno dejavnost, ali drugih pravnih oseb zasebnega prava, ustanovljenih za ustvarjanje ali delitev dobička),

²⁵ <https://eur-lex.europa.eu/legal-content/SL/TXT/?uri=CELEX:32021R1060>

- trije predstavniki zasebnega sektorja (društev, zasebnih zavodov, ustanov in drugih nevladnih organizacije oziroma pravnih oseb zasebnega prava, ki niso ustanovljene za namene ustvarjanja ali delitve dobička, kmetov, ki ne opravljajo dejavnosti na trgu, in posameznikov).

Upravni odbor vodi Predsednik, ki je po funkciji Predsednik LAS. Predsednik se upošteva v seštevek predstavnikov sektorja, ki mu pripada. Pri sestavi članov Upravnega odbora se poskuša upoštevati enakomerna teritorialna zastopanost in spolna uravnoteženost članov.

Upravni odbor skliče Predsednik glede na potrebe LAS. Predsednik skliče Upravni odbor na pisno zahtevo ene tretjine članov Upravnega odbora ali vodilnega partnerja. Zahteva mora vsebovati vzroke za sklic in predlog sklepov. Če predsednik na podlagi zahteve ne skliče Upravnega odbora na način, da ta zaseda v 15 dneh od prejema zahteve, lahko Upravni odbor skličejo člani Upravnega odbora ali vodilni partner, ki so sklic zahtevali. Tako sklican Upravni odbor lahko odloča samo o zadevah, za katere je sklican.

Vabilo na sejo Upravnega odbora se pošlje članom Upravnega odbora najmanj sedem dni pred sejo na elektronski naslov, kot so ga ti sporočili LAS. Skupaj z vabilom se pošlje tudi dnevni red in gradiva, potrebna za odločanje. Izjemoma se gradivo lahko predstavi šele na seji Upravnega odbora, če ga iz objektivnih razlogov ni bilo mogoče pripraviti prej. Vabilo na sejo Upravnega odbora se lahko pošlje tudi tri dni pred sejo, kadar mora Upravni odbor zaradi interesov LAS hitro odločiti. Tako sklicana seja Upravnega odbora lahko odloča samo o zadevah, za katere je bila sklicana.

Naloge in pristojnosti upravnega odbora:

- skrbi za učinkovito delovanje LAS, njeno plačilno sposobnost in usklajenost postopkov LAS z veljavno zakonodajo, kar zajema tudi ugotavljanje in preprečevanje tveganj, ki ogrožajo delovanje LAS,
- daje Predsedniku navodila za delovanje,
- skrbi za izvajanje sklepov Skupščine,
- se glede svojih odločitev lahko posvetuje z drugimi člani LAS,
- potrdi nove člane,
- se seznanja z izstopom člana,
- odloča o izključitvi člana,
- sprejme predlog Strategije lokalnega razvoja ter njene spremembe in jih da v potrditev Skupščini,
- sprejme letno poročilo o delu in finančno poročilo LAS, ki ju pripravi vodilni partner, in ju da v potrditev Skupščini,
- -sprejme letni načrt aktivnosti LAS in ga po prejemu soglasja Nadzornega odbora da v potrditev Skupščini,
- sprejme odločitve, potrebne za izvajanje Strategije lokalnega razvoja, kar zajema tudi vzpostavitev sistema njenega spremljanja in vrednotenja,
- pripravi splošni akt LAS, v katerem opredeli postopek izvedbe javnih pozivov LAS, pregleden, neodvisen in odprt način izbire predlogov projektov za financiranje in nepristranska merila za izbor projektov, in ga da v potrditev Skupščini,
- imenuje člane in nadomestne člane Ocenjevalne komisije,
- se seznanja s poročilom Ocenjevalne komisije in preveri pravilnost postopka ocenjevanja,
- na podlagi poročila Ocenjevalne komisije odloči in izda sklep o financiranju posameznega projekta. Če upravni odbor ugotovi, da je poročilo Ocenjevalne komisije pomanjkljivo ali nepravilno, mora Ocenjevalno komisijo pozvati, da poročilo dopolni oziroma ponovno izvede ocenjevanje,
- izvaja evalvacijo rezultatov izbranih projektov za financiranje,
- predlaga projekte, ki jih lahko izvaja LAS,
- izmed članov LAS izbere vodilnega partnerja in da izbor v potrditev Skupščini,

- določi besedilo pogodbe z vodilnim partnerjem,
- opravlja druge naloge, določene s to pogodbo, drugimi splošnimi akti LAS ali predpisi, in naloge, ki mu jih naloži Skupščina
- potrdi besedilo javnega poziva LAS.

Upravni odbor lahko za izvedbo svojih nalog oblikuje delovne skupine kot način dela.

Upravni odbor je odgovoren za pregledno in nepristransko sprejemanje svojih odločitev. Člani upravnega odbora odgovarjajo za obveznosti LAS, ki izhajajo iz ugotovljenih kršitev Upravnega odbora. Za svoje delo je Upravni odbor odgovoren Skupščini.

Pri glasovanju članov Upravnega odbora bomo zagotavljali, da bo okviru postopka izbora projektov upoštevana določba 2b odstavek 31 člena uredbo 2021/1060²⁶, na podlagi katere nobena posamezna interesna skupina ne nadzoruje odločanja. Tako na ravni odločanja o projektih najmanj 50 % glasov prispevajo partnerji, ki niso javni organi. Hkrati na nivoju odločanja zagotavljamo, da niti javni organi, niti katera koli posamezna interesna skupina nima več kot 49 % glasovalnih pravic.

Predsednik

Predsednik je zastopnik LAS in po svoji funkciji predsednik Upravnega odbora. Predsednik svoje delo opravlja v skladu z navodili Skupščine in Upravnega odbora. Predsednik lahko na podlagi pisnega pooblastila del svojih nalog prenese na vodilnega partnerja. Za svoje delo je Predsednik LAS odgovoren Skupščini in Upravnemu odboru.

Predsednik ima sledeče naloge in pristojnosti:

- samostojno in neomejeno predstavlja in zastopa LAS,
- podpisuje dokumente in listine v imenu LAS,
- sklicuje in vodi seje Upravnega odbora LAS,
- skrbi za izvajanje sklepov Upravnega odbora,
- sklicuje in vodi seje Skupščine LAS,
- imenuje in razreši Podpredsednika LAS in
- opravlja druge naloge, določene s to pogodbo, drugimi splošnimi akti LAS ali predpisi, in naloge, ki mu jih naloži Upravni odbor ali Skupščina.

Podpredsednik

Podpredsednik opravlja naloge Predsednika in ima vse njegove pristojnosti v primeru, če je Predsednik odsoten, nedosegljiv, nezmožen za delo, če Predsedniku predčasno preneha mandat ali če ga Predsednik pooblasti za opravljanje svojih pristojnosti ali nalog. Za svoje delo je Podpredsednik odgovoren Skupščini, Upravnemu odboru in Predsedniku.

Nadzorni odbor

Nadzorni odbor je nadzorni organ LAS, ki ga sestavljajo:

- dva predstavnika javnega sektorja,
- en predstavnik gospodarskega sektorja in
- dva predstavnika zasebnega sektorja.

²⁶ <https://eur-lex.europa.eu/legal-content/SL/TXT/?uri=CELEX:32021R1060>

Člani Nadzornega odbora med seboj izberejo predsednika Nadzornega odbora, ki vodi delo Nadzornega odbora. Član Nadzornega odbora ne more biti član Upravnega odbora, oseba, ki opravlja pravne ali finančno-računovodske posle za LAS, oseba, ki opravlja delo pri vodilnem partnerju.

Nadzorni odbor skliče predsednik Nadzornega odbora glede na potrebe LAS. Predsednik Nadzornega odbora skliče Nadzorni odbor na pisno zahtevo ene tretjine članov Nadzornega odbora, Upravnega odbora ali vodilnega partnerja. Zahteva mora vsebovati vzroke za sklic in predlog sklepov. Če predsednik Nadzornega odbora na podlagi zahteve ne skliče Nadzornega odbora na način, da ta zaseda v 15 dneh od prejema zahteve, lahko Nadzorni odbor skličejo člani Nadzornega odbora, Upravni odbor ali vodilni partner, ki so sklic zahtevali. Tako sklican Nadzorni odbor lahko odloča samo o zadevah, za katere je sklican. Vabilo na sejo Nadzornega odbora se pošlje članom Nadzornega odbora najmanj sedem dni pred sejo na elektronski naslov, kot so ga ti sporočili LAS. Skupaj z vabilom se pošlje tudi dnevni red in gradiva, potrebna za odločanje. Izjemoma, se gradivo lahko predstavi na seji Nadzornega odbora, kadar ga iz objektivnih razlogov ni mogoče pripraviti prej.

Nadzorni odbor ima sledeče naloge in pristojnosti:

- nadzira finančno in materialno poslovanje LAS,
- nadzira delo Predsednika, Podpredsednika in Upravnega odbora,
- nadzira delo vodilnega partnerja,
- nadzira gospodarnost in zakonitost poslovanja LAS ter izvajanje SLR,
- na zahtevo Predsednika ali Upravnega odbora poda oceno o pravilnosti ali gospodarnosti posameznega posla LAS ali delovanja vodilnega partnerja,
- najmanj enkrat letno o svojem delu poroča Skupščini,
- pred sprejemom letnega poročila o delu in finančnega poročila LAS, poda Skupščini svoje mnenje o obeh poročilih,
- daje Upravnemu odboru soglasje k letnemu načrtu aktivnosti LAS,
- opravlja druge naloge, določene s to pogodbo, drugimi splošnimi akti LAS ali predpisi.

Člani Nadzornega odbora lahko sodelujejo na sejah Upravnega odbora brez pravice glasovanja. Nadzorni odbor ima pravico do vpogleda v vse listine in dokumentacijo LAS. Za svoje delo je Nadzorni odbor odgovoren Skupščini.

Ocenjevalna komisija

Ocenjevalna komisija pregleduje vsebinsko ustreznost prijav na javne pozive LAS, jih ocenjuje ter preverja zmogljivosti predlagateljev projekta za njihovo izvedbo. Ocenjevalna komisija pripravi poročilo o pregledu prijav, v katerem določi oceno posameznega projekta in za vsak ocenjeni projekt odloči o višini financiranja. Poročilo je za upravni odbor zavezujoče.

Ocenjevalna komisija ima pet članov in dva nadomestna člana, ki jih imenuje Upravni odbor izmed neodvisnih strokovnjakov s področja razvoja podeželja, regionalnega razvoja, strateškega in projektnega načrtovanja in podobno. Član Ocenjevalne komisije ne more biti član LAS.

Upravni odbor lahko razreši člana Ocenjevalne komisije, če ta krši to pogodbo, druge splošne akte LAS, predpise ali sklepe organov LAS, če deluje nestrokovno, če ne deluje neodvisno ali če deluje v nasprotju z nameni in interesi LAS. Član ocenjevalne komisije se takoj izloči iz pregledovanja in ocenjevanja prijav na javni razpis in ga nadomesti nadomestni član, kadar je zasebno ali poslovno povezan s prijaviteljem na javni razpis ali njegovim partnerjem v projektu, ali kadar bi iz drugih razlogov nastalo nasprotje interesov.

Seje Ocenjevalne komisije sklicuje vodilni partner, vodi pa jih predsednik Ocenjevalne komisije, ki ga člani ocenjevalne komisije izvolijo izmed sebe. Za svoje delo je Ocenjevalna komisija odgovorna Upravnemu odboru.

O sejah Skupščine, Upravnega odbora, Ocenjevalne komisije in Nadzornega odbora se izdelava zapisnik, za kar je odgovoren predsedujoči organu. Zapisnike sej Skupščine, Upravnega odbora in Nadzornega odbora se po potrditvi javno objavi na spletni strani LAS. Zapisnik seje zajema najmanj datum in kraj seje, seznam prisotnih, dnevni red, sprejete sklepe in po potrebi kratek povzetek debate. Zapisnik se v sedmih delovnih dneh po seji organa posreduje vsem na seji prisotnim članom, ki lahko v nadaljnjih treh delovnih dneh nanj podajo pripombe. Pripombe se vnesejo v zapisnik. Zapisnik se potrdi na naslednji seji. Za pripravo in vodenje zapisnikov je odgovoren vodilni partner.

Viri:

1. Razvojna strategija Občine Borovnica 2017–2027+ | Občina Borovnica | MojaObčina.si (mojaobcina.si)
2. Razvojni-program-Obcine-Brezovica-2022-2032
3. Strategija razvoja Občine Log - Dragomer 2016 – 2025; <https://www.log-dragomer.si/objava/595680>
4. Strategija trajnostnega razvoja Občine Vrhnika 2030; <https://vrhnika.si/za-obcane/strategija/>
5. Strategija trajnostnega razvoja destinacije Blagajeva dežela 2020-2028; <https://www.dobrova-polhovgradec.si/objava/380091>
6. Strategija razvoja in trženja turizma v regiji Osrednja Slovenija za obdobje 2023 – 2027;
7. SURS, Mestna naselja in naselja mestnih območij v RS, 2003
8. <https://eid.gov.si/>, 2022
9. Ministrstvo za javno upravo (Evidenca socialnih podjetij, 2023)
10. <https://www.lasbarje.si/postani-clan-las>
11. https://www.eca.europa.eu/Lists/ECADocuments/SR22_10/SR_Leader_SL.pdf
12. https://evropskasredstva.si/app/uploads/2023/02/Priloga-Programa_Omilitveni-ukrepi-in-priporocila.pdf
13. https://view.officeapps.live.com/op/view.aspx?src=https%3A%2F%2Fevropskasredstva.si%2Fapp%2Fuploads%2F2023%2F05%2FPostopkovnik_konu%25CC%2588na-verzija-za-objavo.docx&wdOrigin=BROWSELINK
14. https://food.ec.europa.eu/horizontal-topics/farm-fork-strategy_en
15. https://environment.ec.europa.eu/strategy/biodiversitystrategy-2030_en
16. <https://eur-lex.europa.eu/legal-content/SL/TXT/PDF/?uri=CELEX:52022IP0436;>
17. <https://eur-lex.europa.eu/legal-content/SL/TXT/HTML/?uri=LEGISSUM:4617911>
18. https://www.umar.gov.si/fileadmin/user_upload/publikacije/
19. https://rralur.si/wp-content/uploads/2023/01/RRP-LUR-2021-2027_SI.pdf
20. Strategija EU za mlade (2019–2027) (europa.eu)
21. https://www.eca.europa.eu/Lists/ECADocuments/SR22_10/SR_Leader_SL.pdf
22. Uredba (EU) 2021/1060 EVROPSKEGA PARLAMENTA IN SVETA, z dne 24. junija 2021, o določitvi skupnih določb o Evropskem skladu za regionalni razvoj, Evropskem socialnem skladu plus, Kohezijskem skladu, Skladu za pravični prehod in Evropskem skladu za pomorstvo, ribištvo in akvakulturo ter finančnih pravil zanje in za Sklad za azil, migracije in vključevanje, Sklad za notranjo varnost in Instrument za finančno podporo za upravljanje meja in vizumsko politiko
23. Pravilnik o postopkih za izvrševanje proračuna Republike Slovenije (Uradni list RS, št. 50/07, 61/08, 99/09 – ZIPRS1011, 3/13, 81/16, 11/22, 96/22, 105/22 – ZZNŠPP in 149/22)
24. Uradni list RS, St. 24/06 — uradno prečiščeno besedilo, 105/06 - ZUS-I, 126/07, 65/08, 8/10, 82/13, 175/20- ZIUOPDVE in 3/22- ZDeb),

8. Priloge SLR

- **Priloga 1: osnovni podatki o LAS in finančni načrt, vključno s finančno razdelitvijo po skladih**

Priloga: Osnovni podatki o LAS

Ime LAS		LAS Barje z zaledjem
Vključene občine	št. vključenih občin	6
	ime vključenih občin	Borovnica, Brezovica, Dobrova-Polhov Gradec, Horjul, Log-Dragomer, Vrhnika
Prebivalstvo skupaj	Prebivalstvo na območju LAS. Pri izračunu te spremenljivke se uporabi metoda izračuna za kazalnik rezultata 38 iz Priloge I k uredbi o strateških načrtih (ne upošteva se št. preb. iz naselij z več kot 10.000 prebivalci).	49.667
Financiranje iz več skladov	EKSRP	DA
	ESRR	DA
Vrste članov LAS	skupno število članov LAS	48
	št. članov iz javnega sektorja	19
	št. članov iz socialnega sektorja	16
	št. članov iz ekonomskega sektorja	13
Vrste članov v organih LAS (organ odločanja - ki potrjuje operacije: upravni odbor ali skupščina)	skupno število članov (<u>upravni odbor</u> ali skupščina)	9
	št. članov iz javnega sektorja	4
	št. članov iz socialnega sektorja	3
	št. članov iz ekonomskega sektorja	2
	št. članov po spolu (št. žensk)	2
	št. članov po spolu (št. moških)	7
	št. članov - mladih	0

Finančni načrt, vključno s finančno razdelitvijo po zadevnih skladih

Ime LAS	LAS Barje z zaledjem
Ime in naslov vodilnega partnerja LAS	CERPOK Preserje, Loška cesta 12, 1358 Log pri Brezovici

Razdelitev sredstev po posameznem skladu

Vrsta podpore	Sklad	Stopnja podpore	(EU + SLO) (v EUR)	(v %)
Podpora za izvajanje operacij	EKSRP	65, 80	875.182,49	41%
	ESRR	80	751.743,23	36%
Podpora za dejavnosti sodelovanja in njihovo pripravo, izbranih v okviru strategije	EKSRP	65, 80	61.000,00	3%
	ESRR	80	0,00	0%
Podpora za upravljanje, spremljanje in vrednotenje strategije ter njene animacije, vključno z olajševanjem izmenjav med deležniki	EKSRP	100	210.990,71	10%
	ESRR	100	210.990,72	10%
Skupaj			2.109.907,15	100%

Prispevek po posameznih skladih

Vir financiranja	EKSRP (EU + SLO) (v EUR)	ESRR (EU + SLO) (v EUR)	Skupaj (v EUR)
Prispevek sklada	1.147.173,20	962.733,95	2.109.907,15
Lastna soudeležba	286.793,30	240.683,49	527.476,79
Skupaj (v EUR)	1.433.966,50	1.203.417,44	2.637.383,94

